

# COMMUNE DE CHEYRES-CHABLES

## DEMARCHE PARTICIPATIVE



**RAPPORT**  
25 NOVEMBRE 2020

**URBASOL SA**  
ROUTE JO-SIFFERT 4  
1762 GIVISIEZ

# Table des matières

|  |           |
|--|-----------|
| <b>1. DÉMARCHE PARTICIPATIVE ET STRATÉGIE COMMUNALE</b>                            | <b>2</b>  |
| <b>1.1 PREAMBULE</b>   | <b>2</b>  |
| <b>1.2 OBJECTIFS</b>   | <b>2</b>  |
| <b>1.3 METHODOLOGIE</b>  | <b>3</b>  |
| 1.3.1. APPROCHE  | 3         |
| 1.3.2. QUESTIONNAIRE À LA POPULATION   | 3         |
| 1.3.3. ATELIER 1 – 3 MARS 2020 – AVEC LA PARTICIPATION DE LA POPULATION            | 4         |
| 1.3.4. ATELIER 2 – 25 JUIN 2020 – AVEC LA PARTICIPATION DU CONSEIL GÉNÉRAL         | 6         |
| <b>2. RÉSULTATS DU PROCESSUS PARTICIPATIF EN TROIS ÉTAPES</b>                      | <b>7</b>  |
| <b>2.1 QUESTIONNAIRE À LA POPULATION</b>   | <b>7</b>  |
| <b>2.2 ATELIER 1 – 3 MARS 2020 – AVEC LA PARTICIPATION DE LA POPULATION</b>        | <b>9</b>  |
| <b>2.3 ATELIER 2 – 25 MARS 2020 – AVEC LA PARTICIPATION DU CONSEIL GÉNÉRAL</b>     | <b>12</b> |
| <b>3. PISTES VERS UNE STRATÉGIE COMMUNALE EN TERMES D'INFRASTRUCTURES</b>          | <b>16</b> |
| <b>3.1. PROPOSITIONS-PHARES</b>  | <b>16</b> |
| <b>3.2. CONCLUSION</b>   | <b>18</b> |
| <b>3.3. TABLEAU DES REFLEXIONS ETUDES ET PROJETS MENES PAR LE CONSEIL COMMUNAL</b> | <b>19</b> |

## ANNEXES

### ANNEXE 1

RÉSULTATS DU QUESTIONNAIRE À LA POPULATION

TABLEAUX - GRAPHIQUES - COMMENTAIRE

### ANNEXE 2

RÉSULTATS DE L'ATELIER 1 AVEC LA PARTICIPATION DE LA POPULATION

TABLEAUX RÉCAPITULATIFS ET EXTRAITS DE LA CARTE DE SYNTHÈSE

### ANNEXE 3

RÉSULTATS DE L'ATELIER 2 AVEC LA PARTICIPATION DU CONSEIL GÉNÉRAL

CARTES - SCÉNARIO 1 ET SCÉNARIO 2

# 1. Démarche participative et stratégie communale

## 1.1 PREAMBULE

Les villages de Cheyres et de Châbles ont fusionné le 1<sup>er</sup> janvier 2017 pour donner naissance à la nouvelle commune de Cheyres-Châbles.

Un processus d'harmonisation des deux plans d'aménagement locaux (PAL) respectifs a débuté suite à cette fusion. Le dossier d'harmonisation devrait être approuvé au cours de l'année 2021.

Suite aux questions soulevées par la fusion, aux réflexions qui ont animé les révisions respectives du PAL et celles qui ont émergé grâce au dossier d'harmonisation, le thème des infrastructures, des équipements et des services est rapidement apparu comme un élément stratégique. La dynamique de développement de la Commune (constructions, nouveaux projets, augmentation du nombre d'habitants) ainsi que la richesse et la diversité de son territoire (offre dans les domaines du tourisme et des loisirs, par exemple) ont renforcé son besoin de développer une vision à long terme pour structurer ses projets.

Dans le but de répondre à cet objectif et forte de son statut de propriétaire sur plusieurs terrains dont la localisation est stratégique, la Commune a lancé, en automne 2019, un appel d'offre en vue d'un « concept de développement » : elle entendait à la fois tenir compte des attentes et des besoins de sa population et poser les bases d'une stratégie en termes de services, d'équipements et d'infrastructures.

## 1.2 OBJECTIFS

Quatre bureaux ont répondu à l'appel. Le bureau Urbasol a été choisi pour son expérience et ses compétences en termes de processus participatifs ainsi que pour son approche intégrant les principes du développement durable.

La stratégie de travail proposée repose avant tout sur une consultation de la population au sens large complétée par une participation active des membres du Conseil général. La méthodologie développée permet de cibler et de prioriser les éléments les plus importants aux yeux des citoyens, mais aussi de développer quelques propositions de scénarios pour les secteurs les plus stratégiques, soit :

- ◇ Les terrains ou bâtiments appartenant à la Commune et sur lesquels cette dernière a donc la possibilité d'intervenir concrètement sous forme de propositions ou de projets ;
- ◇ Les bâtiments ou équipements nécessitant une intervention, qu'il s'agisse d'une rénovation, d'une requalification, d'une transformation, d'une reconstruction, voire d'une relocalisation, et pour lesquels la Commune devra poser un choix.

Le processus de consultation est structuré en plusieurs étapes. Les résultats issus de cet exercice doivent offrir au Conseil communal une vision éclairée quant aux attentes de la population et doivent accompagner les élus dans leurs décisions : stratégie, priorités, budgets, calendrier.

## 1.3 METHODOLOGIE

### 1.3.1. Approche

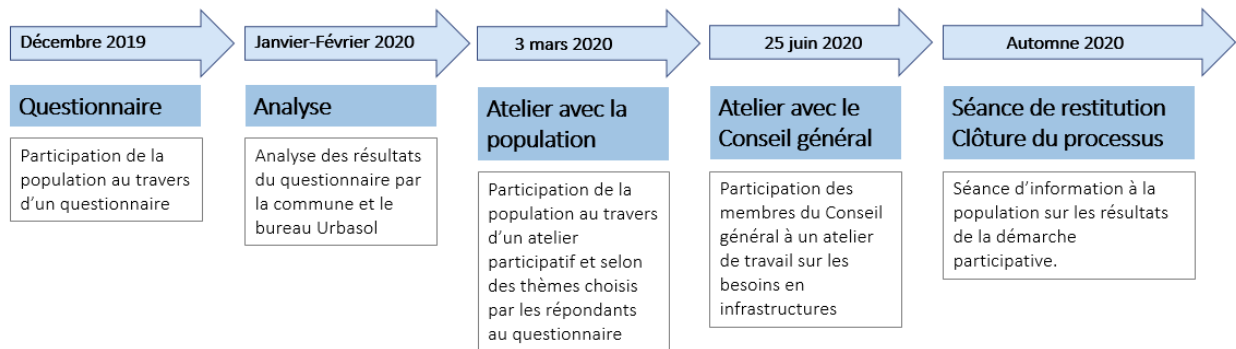
La méthodologie proposée a été spécifiquement développée pour répondre aux objectifs du Conseil communal. Elle comprend 3 phases distinctes et complémentaires :

- La consultation de la population au sens large, grâce à un questionnaire ;
- Un atelier de réflexion et de travail invitant les citoyens qui le souhaitent à participer à des tables de discussion ;
- Un atelier intégrant les membres du Conseil général appelés à développer des scénarios de développement/transformation/localisation/relocalisation.

Ce processus permet d'abord de sonder l'ensemble de la population sur des questions d'ordre relativement général, sur des valeurs accordées à tel domaine ou tel élément, mais également d'aborder quelques questions ciblées ou questions-clés pour la Commune. Puis, grâce à la seconde étape, les propositions se priorisent, se structurent, se localisent. La troisième étape permet de développer des propositions concrètes afin d'esquisser des scénarios d'aménagement ou de développement tenant compte de différents facteurs et de différents enjeux.

L'approche ou le processus dans son ensemble prend ainsi la forme imagée d'un entonnoir, partant de propositions très générales et aboutissant à des propositions affinées, ce qui constitue également le fil rouge de toute la démarche.

#### **Aperçu des différentes étapes de la démarche et du calendrier :**



### 1.3.2. Questionnaire à la population

Le questionnaire à la population est issu d'une étroite collaboration entre Urbasol et les membres du Conseil communal. Il a été élaboré pour répondre à quatre objectifs :

1. Évaluer l'importance que la population accorde à différents thèmes, domaines ou objets présents sur le territoire (présence de la nature, promotion de la mobilité douce, etc.)

2. Évaluer le taux d'adhésion face à des scénarios (par exemple maintien d'une école dans chaque village ou regroupement sur un seul site) ;
3. Permettre à la population de s'exprimer librement : remarques, commentaires, idées nouvelles et propositions à toutes les échelles ;
4. Permettre aux personnes intéressées de s'inscrire à un atelier de discussion afin de poursuivre les réflexions quant au développement de leur commune.

Le questionnaire a été envoyé à l'ensemble des citoyens en fin d'année 2019. Un lien vers le document à remplir en ligne leur a également été transmis avec un code d'accès personnalisé. Les réponses étaient attendues pour la mi-janvier 2020.

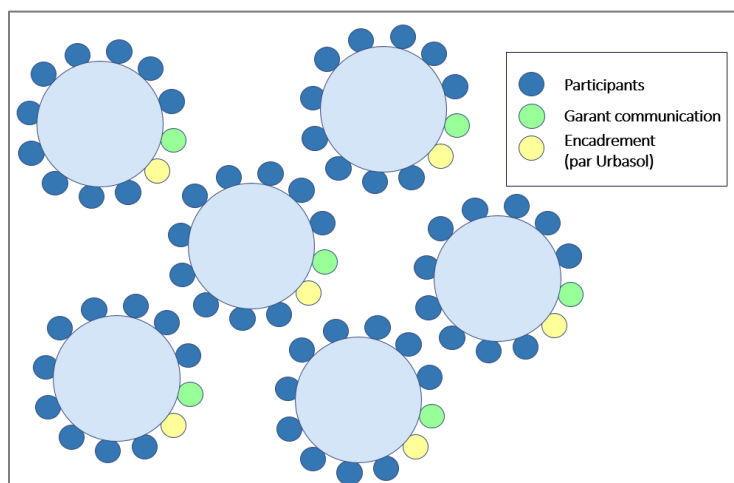
L'analyse des résultats au questionnaire à la population est présentée sous le chapitre 2.1 du présent document. Les résultats « bruts », tableaux, graphiques correspondants et remarques, sont disponibles en annexe 1 de ce dossier.

### **1.3.3. Atelier 1 – 3 mars 2020 – Avec la participation de la population**

L'analyse des résultats du questionnaire a permis d'identifier les trois thématiques les plus importantes aux yeux de la population soit l'environnement construit, l'environnement naturel et la mobilité. Ces thématiques ont été reprises pour être discutées et approfondies lors de l'atelier du 3 mars 2020.

Environ 80 résidents de tous âges ont pris part à cet atelier. Six tables de travail et de discussion ont été organisées autour desquelles se sont regroupées 12 à 15 personnes. Une carte comprenant une vision d'ensemble du territoire communal, ainsi que des zooms sur chacun des centres villages de Cheyres et de Châbles était fournie pour permettre à chaque groupe d'y localiser leurs propositions et leurs remarques. Un temps donné, soit environ 30 min, était consacré à chacune des 3 thématiques et les pistes issues des résultats du questionnaire ont servi de base de discussion.

#### **Schéma illustrant l'organisation de l'atelier 1**



## Matériel et thèmes travaillés lors de l'atelier 1



Enfin, 5 gommettes remises à chaque participant ont permis d'identifier quels étaient les propositions ou les projets les plus importants à leurs yeux.

À l'issue de cet atelier, 6 cartes illustrant et localisant les propositions de chacun des 6 groupes ont pu être analysées et synthétisées.

Les résultats de cet atelier avec la population sont décrits et commentés sous le chapitre 2.2. Une analyse des tableaux et des cartes figure également sous ce même chapitre.

L'annexe 2 se structure de la façon suivante : Dans la première colonne figure un chiffre permettant de localiser l'élément sur le plan. Au sein de la 3<sup>ème</sup> colonne est indiqué le nombre d'adhésions (ou nombre de gommettes) permettant d'identifier les propositions à prioriser. La quatrième colonne permet de savoir si l'élément a été localisé lors de l'atelier, sur l'une des six cartes issues des discussions. Enfin, des extraits de plans permettent de localiser les 30 propositions mises en priorité, c'est-à-dire ayant récolté au minimum deux adhésions.

### Illustration de l'une des 6 cartes issues de l'atelier avec la population



### Illustration de la carte de synthèse (récapitulatif des 6 cartes issues de l'atelier 1)



#### 1.3.4. Atelier 2 – 25 juin 2020 – Avec la participation du Conseil général

En date du 25 juin 2020 un second atelier a été organisé réunissant les membres du Conseil général. Dix membres y ont pris part autour de deux tables de travail. La méthodologie de l'atelier 2 a été développée avec soin pour répondre au mieux aux objectifs de la Commune à cette étape du processus.

Dans chaque groupe, sur la base des premiers résultats du processus participatif, l'objectif était de développer des scénarios en termes d'infrastructures et de services à l'échelle du territoire communal.

À l'aide de cartes et de pastilles schématisant les principaux éléments à localiser, relocaliser, développer ou améliorer, deux scénarios ont ainsi pu être discutés et débattus au sein de chaque groupe. Un signe « vu » était indiqué sur la pastille si la proposition faisait consensus.



Les propositions élaborées au sein de cet atelier sont présentées sous le chapitre 2.3.

Un aperçu général des cartes illustrant les 2 scénarios issus de l'atelier 2 est joint en annexe 3.

## 2. Résultats du processus participatif en trois étapes

Tel que décrit précédemment, la méthodologie s'est déroulée selon trois temps-clés ou trois étapes majeures : Le questionnaire à la population, l'atelier avec la population et enfin l'atelier avec le Conseil général. Le présent chapitre reprend chronologiquement chacune de ces étapes pour en décrire les résultats et faire émerger les points phares et stratégiques.

### 2.1 QUESTIONNAIRE À LA POPULATION

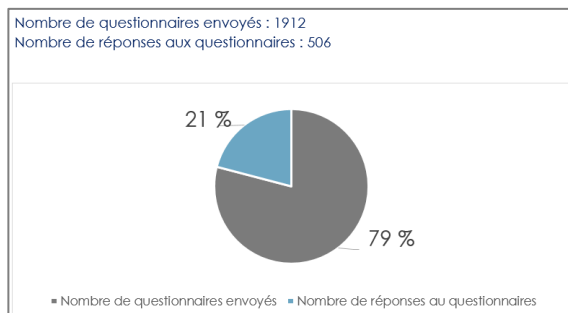
Le détail de chaque question posée et des réponses fournies peut être consulté sous l'annexe 1 de ce dossier. Un tableau reprenant les chiffres ainsi qu'un graphique illustrant ces mêmes réponses y sont présentées.

Toutefois il importe de mentionner que cette démarche a été l'occasion, pour de nombreux citoyens, de faire part de leur remarques, commentaires, suggestions et idées. Celles-ci ont été particulièrement riches, de toutes sortes et touchant tous les domaines. Elles concernent parfois l'ensemble du territoire, de façon très générale, parfois un objet précis ou un élément de détail.

Ces remarques ont été retranscrites fidèlement dans l'annexe 1. Elles ont été regroupées à la fin de l'annexe 1 lorsqu'elles n'étaient pas en lien avec une question spécifique. Elles sont retranscrites tel quel, dans un souci d'éthique vis-à-vis de leurs auteurs et pour éviter toute interprétation erronée.

#### **Taux de participation et profil des répondants**

Sur 1'912 questionnaires envoyés à la population, 506 ont été retournés à la Commune ou remplis en ligne via le lien et le code de confidentialité fournis, ce qui correspond à un **taux de participation de 21%**. Ce taux est considéré comme très bon, il correspond aux taux les plus élevés observés dans ce type de contexte et d'environnement pour des démarches du même genre.



Les quelques questions permettant de cerner le profil des répondants font état des éléments suivants :

Un nombre quasi identique d'hommes (49.90%) et de femmes (50.10%) ont répondu à l'appel.

Une majorité de personnes âgées entre 41 et 60 ans ont répondu (soit le 40%). Les autres groupes d'âges étaient toutefois présents et de façon non négligeable : 29% de réponses pour les 61 ans et plus, 23 % pour le groupe des 26 à 40 ans et 8 % pour le groupe des 16 à 25 ans. Autrement dit, tous les groupes d'âges étaient représentés.

Enfin, parmi les 506 répondants au questionnaire, **66 %** étaient des **résidents de Cheyres**, **34 %** des **résidents de Châbles**, soit une répartition représentative de celle effective sur le territoire.



Concernant l'intérêt à participer à un atelier, 33 % des répondants se sont dits intéressés, 29 % non, alors que 38 % d'entre eux se montraient indécis.

### **Valeur accordée aux différents éléments**

À propos de la valeur accordée aux différents éléments présents sur le territoire (Annexe 1, Question 1) il ressort que les répondants sont particulièrement attachés à la [préservation de la nature](#), à la [valorisation des espaces publics](#), à la [présence de commerces et de services](#) ainsi qu'à [vie](#) et au [dynamisme villageois](#). Plusieurs commentaires appuient et renforcent ce résultat. Les [valeurs patrimoniales](#) et les [offres en infrastructures sportives](#) sont également considérées alors qu'en ce qui concerne le développement touristique ainsi que le développement de nouveaux types d'habitats, les avis sont plus partagés et ces éléments semblent être un peu moins synonymes de qualité de vie pour les habitants.

### **Satisfaction face aux équipements, infrastructures et services existants**

Concernant [les domaines du sport et des loisirs](#) (Annexe 1, Question 2.1), les répondants semblent particulièrement satisfaits des locaux et des installations sportives, de la plage et des installations portuaires. Les équipements sport et loisirs liés aux deux centres villages soulèvent des avis plus mitigés. De nombreuses remarques et suggestions permettent de comprendre qu'il s'agit de deux secteurs sensibles au regard de la population.

Pour les infrastructures et les [équipements actuels liés aux écoles et à la jeunesse](#) (Annexe 1, Question 2.2), les locaux de l'accueil extrascolaire sont particulièrement appréciés de même que la place de jeux à Cheyres. Les autres bâtiments et locaux à Cheyres semblent aussi satisfaisants. Les résultats mettent toutefois en lumière des avis plus partagés pour les éléments situés sur Châbles, qu'il s'agisse des bâtiments et des locaux, ou encore de l'espace extérieur que constitue la place de jeux.

En termes de services communaux (Annexe 1, Question 2.3), qu'il s'agisse de la [déchetterie et des installations liées, des locaux de l'administration publique, de ceux du service du feu ou de la voirie](#), la satisfaction est indéniable et les taux atteignent des records. Différents commentaires pourraient quelque peu nuancer ces résultats, toutefois ils portent davantage sur le fonctionnement de ces lieux que sur leur localisation (heures d'ouverture, accessibilité pour personnes âgées ou personnes à mobilité réduite, etc.).

Sur les questions de [mobilité](#) (Annexe 1, Question 2.4), là encore la satisfaction générale semble l'emporter sur la majorité des éléments cités : routes communales, éclairage, chemins pédestres, places de stationnement et arrêts de transport public. L'enfant pauvre dans le domaine de la mobilité semble être les pistes cyclables pour lesquelles les résultats mettent en lumière des taux d'insatisfaits et de partiellement satisfaits se rapprochant de celui des satisfaits. L'ensemble de ces résultats doivent être quelque peu nuancés car cette question récolte un grand nombre de commentaires et de suggestions. Ces remarques touchent des éléments ponctuels ou des secteurs précis, notamment liés à la sécurité des piétons. Elles permettent ainsi d'identifier certains points sensibles ou problématiques.

### **Évaluation de nouveaux besoins**

Parmi les différents équipements et services proposés sous la question 3.1 (Annexe 1), le besoin en [commerces de proximité](#) se distingue parmi toutes les autres propositions. La proposition de [bus ou de navette communale](#) est elle aussi jugée importante, suivie de près par l'idée de [bureaux administratifs](#) et de [petit centre commercial](#). La suggestion de cabinet médical ou de cabinet de dentiste récolte des avis plus partagés. Enfin la proposition d'espace de Coworking soulève plus de refus que d'adhésion. On peut supposer que ce type d'espaces, qui se développe actuellement dans les milieux plus urbain, est encore peu connu et peu prisé dans un contexte villageois.

Dans le domaine des loisirs (Annexe 1, Question 3.2), trois propositions semblent soulever beaucoup d'intérêt : l'idée de [place de centre village/espace de rencontre](#), l'idée de [sentier pédestre \(lien\) entre les deux villages](#), et celle d'un [local pour jeunes](#). La proposition d'une offre en terrain de basket extérieur est jugée peu importante pour presque autant de répondants que ceux la jugeant importante. Enfin la proposition d'une offre de Skate parc récoltent moins d'intéressés que de désintéressés.

Pour les propositions d'offre dans le domaine du logement et de l'hébergement (Annexe 1, Question 3.3.) les avis sont très clairs : oui aux [appartements protégés et aux appartements communaux](#), non aux hôtels, et une certaine réticence, bien que plus nuancées, pour le stationnement de Camping-car et pour le Glamping.

### **Regroupement scolaire**

Enfin, au terme de ce questionnaire était abordée la question d'un éventuel [regroupement des écoles sur un seul site](#). Plusieurs choix de réponses étaient proposés (Annexe 1, Question 4) qui ont conduit aux résultats suivants : « Je ne sais pas » 33%, « Jamais » 32%, « Demain » 23%, « Dans 10 ans » 9%, « Dans 25 ans » 3%.

Autrement dit, 1/3 des répondants estiment ne pas pouvoir répondre à cette question (ou ne pas se sentir concernés), 1/3 est opposé au regroupement des écoles sur un seul site et 1/3 des répondants est favorable dans un avenir plus ou moins proche.

## **2.2 ATELIER 1 – 3 MARS 2020 – AVEC LA PARTICIPATION DE LA POPULATION**

La méthodologie développée pour l'atelier avec la population a permis de travailler selon trois grands thèmes : l'environnement construit, l'environnement naturel et la mobilité. En préambule à cet atelier, une présentation des résultats du questionnaire à la population a permis d'ouvrir et de lancer la soirée. Les quelques 80 habitants présents se sont répartis autour de 6 tables. Les réflexions et les débats qui ont animé ces 6 groupes ont conduit à l'élaboration de 6 cartes résumant et illustrant le fruit de leurs discussions.

L'évènement s'est achevé au travers du « Jeu des gommettes » : chaque participant recevait 5 gommettes lui permettant d'identifier les propositions les plus importantes à ses yeux. Au sein d'un très grand nombre de propositions et d'idées émises, cet exercice a permis de prioriser les éléments.

À l'issue de cet atelier, les 6 cartes ont été analysées pour donner lieu à une seule carte de synthèse accompagnée de trois tableaux : environnement construit, environnement naturel et mobilité.

Ces tableaux sont présentés en annexe 2 de ce dossier. Ils retracent toutes les propositions émises au sein des 6 groupes. Ils les présentent par ordre de priorité, c'est-à-dire selon le nombre de gommettes obtenu (voir intitulé de la 3<sup>ème</sup> colonne du tableau).

Les propositions ayant obtenu deux adhésions ou davantage sont mises en évidence grâce à un numéro de couleur et sont reportées sur la carte de synthèse afin de les localiser. Les propositions ayant récolté une ou aucune adhésion restent malgré tout présentes au sein des résultats.

Pour répondre pleinement et efficacement aux objectifs de la démarche participative, il importe de chercher quelles propositions font (partiellement) consensus et viennent appuyer, renforcer celles qui ont déjà été mises en évidence lors du questionnaire à la population.

Ainsi, pour chaque thème travaillé, les résultats ou les 30 propositions mises en évidence, soit celles ayant soulevé 2 adhésions ou plus, peuvent se résumer de la façon suivante :

### **Environnement construit**

**Vie, dynamique villageoise et liens intergénérationnels** sont les éléments privilégiés et en tête de liste avec 9 adhésions. Ce thème avait déjà été mis en évidence grâce au questionnaire. L'atelier avec la population appuie et confirme l'importance de cet élément.

La **remise en état du bâtiment communal à Châbles** et le maintien des écoles sur les deux villages ont également la faveur des participants avec respectivement 8 et 7 adhésions, ce qui ressortait déjà du questionnaire. Cette suggestion est renforcée par une proposition de valorisation de la grande salle et de l'école avec un déplacement de la cuisine (2 adhésions). Le fonctionnement actuel du bâtiment serait donc un sujet de réflexion également.

Une étude d'ensemble pour un **meilleur accès au port** est également proposée avec 7 adhésions. Elle concerne le secteur où se situent actuellement une barrière, quelques places de stationnement, une voie de circulation et un espace pour manœuvrer restreint malgré l'obligation de faire demi-tour.

Le **réaménagement du terrain de foot à Châbles cités** (5 adhésions) et est à associer à un espace sportif et culturel.

La mise à disposition d'un **local pour les jeunes** fait aussi partie des propositions à privilégier (grâce à 5 adhésions). Cette intention est complétée par une proposition de local pour les personnes âgées. La question de la localisation reste à définir, mais son intégration à une nouvelle construction ou de nouveaux locaux est suggérée.

Le **centre village de Châbles** et les questions de sécurité pour les piétons, de réaménagement routier, d'arrêt de bus et de place de stationnement sont mises en évidence sous le thème de l'environnement construit avec 4 adhésions. Cette problématique touche précisément à des questions de mobilité et aurait aussi pu être citée sous le volet mobilité. Là encore, elle rejoints les

préoccupations déjà mises en évidence grâce aux questionnaires et aux nombreux commentaires qui ont entourés les questions de mobilité et de sécurité des piétons (propositions de trottoirs en différents secteurs).

Un [soutien](#) à apporter [aux artisans](#) (2 adhésions) au travers de suggestions telles que proximité du centre, places de stationnement et terrasse, confirme l'intérêt de la population pour les commerces de proximité et un centre dynamique. Cet élément était effectivement ressorti très clairement du questionnaire, appuyé par divers commentaires.

La [place de pétanque](#), qui ne faisait pas partie explicitement du questionnaire mais qui pourtant avait été mentionnée dans les remarques et les commentaires, semble être un point de rencontres et de rassemblement puisque la proposition suggère son maintien à l'endroit actuel.

Enfin, une proposition d'obligation de [panneaux solaires](#) à l'échelle du territoire suscite 3 adhésions. Elle avait déjà été citée lors du questionnaire.

## **Environnement naturel**

Sous le thème de l'environnement naturel, la [préservation du paysage naturel](#) et du [paysage composé de vignes](#) récolte 7 adhésions et est mentionné en priorité, tout comme au sein du questionnaire. À ce résultat peut être ajouté le maintien de la situation actuelle sur les deux villages où les [rives du lac](#), [les forêts](#) et [la réserve naturelle de la Grande Cariçaille](#) méritent d'être simplement conservés et entretenus (6 adhésions).

Une proposition en faveur de la [biodiversité](#) reçoit 3 adhésions. Il s'agirait d'interdire les haies de Thuya et de Laurelle pour encourager la plantation de haies vives.

L'idée d'un [espace de jeux et de loisirs pour enfants en forêt](#) (ponts en cordes) récolte deux adhésions. Le secteur idéal reste à définir, aucun endroit précis n'est mentionné sur le plan.

Enfin, deux autres idées sur des interventions précises sont mentionnées : [L'assainissement des anciennes décharges sur Cheyres et sur Châbles](#) (2 adhésions) ainsi que l'entretien journalier de la plage durant les mois de juillet et d'août (avec 2 adhésions également).

## **Mobilité**

Sur les questions de mobilité, quatre propositions se distinguent avec 5 adhésions chacune. Ces propositions avaient été émises lors du questionnaire, elles sont donc renforcées grâce aux résultats de l'atelier.

Le [chemin d'accès depuis le secteur de l'administration communal vers la gare](#) devrait être aménagé. Un projet de [zones 30km/h sur l'ensemble des zones à bâtir](#) est également à privilégier de même que le projet de [sentiers pédestres](#) soutenu actuellement par le Conseil

général. Enfin, le **souci de sécurité et de confort pour les piétons** est renforcé grâce à la localisation sur le plan de plusieurs secteurs sensibles sur lesquels un trottoir pourrait être prévu.

Ensuite, l'idée de renforcer le **lien entre les deux villages** émergeant au travers de plusieurs propositions. Cette valeur était déjà présente au sein du questionnaire et elle émergeait là aussi au travers de différentes suggestions.

Ainsi les sentiers pédestres existants pourraient être améliorés et sécurisés, notamment la liaison Cheyres-Châbles (3 adhésions). L'idée de téléphérique entre Cheyres et Châbles est également citée (3 adhésions) de même que celle d'une piste cyclable entre Cheyres et Châbles (2 adhésions).

Enfin, divers **secteurs précis stratégiques, problématiques ou sensibles** sont identifiés et rejoignent les commentaires issus du questionnaire.

Ainsi l'ouverture d'un passage sous-voies pour soulager la **route de Crevel** et proposée (3 adhésions) de même de l'idée de piste cyclable le long de cette même route (2 adhésions) et pour un accès plus sécuritaire vers l'espace de sports. Les abords des routes entre le rond-point et le moulin pourraient être sécurisés grâce à un trottoir jusqu'au chemin de vignes puis un passage sous le pont.

Enfin une proposition de **place pour personnes en situation d'handicap** est suggérée aux abords de la barrière d'accès vers le port et la plage (2 adhésions).

En conclusion de ce chapitre, il importe de rappeler que, dans un souci de synthétiser les réponses afin d'en dégager les principales tendances, seules les propositions ayant fait l'objet de deux adhésions ou plus sont décrites et commentées ci-dessus. L'ensemble des très nombreuses propositions émises au cours de l'atelier avec la population se retrouvent intégralement sous l'annexe 2 et constitue une base de réflexions et de travail pour le Conseil communal.

## **2.3 ATELIER 2 – 25 MARS 2020 – AVEC LA PARTICIPATION DU CONSEIL GÉNÉRAL**

Le questionnaire à la population a mis en évidence les valeurs et les thèmes chers aux yeux des habitants de Cheyres-Châbles. Il a également permis de faire émerger certaines problématiques ou certains éléments sensibles.

L'atelier 1 auquel a participé un groupe de citoyens, volontaires et motivés, a joué un rôle complémentaire puisqu'il a permis de confirmer, renforcer et préciser les premiers résultats ainsi que, pour certains, de les localiser sur une carte à l'échelle communale.

La combinaison de ces deux étapes de la démarche participative a aussi mis en lumière les liens transversaux qu'il existe entre les différents éléments (un projet de restructuration d'une place publique, par exemple, ayant inévitablement des liens avec la mobilité). D'autre part, les discussions qui ont pris place autour des tables de travail lors de l'atelier 1 ont mis en évidence différents enjeux liés à telle proposition ou à l'idée de telle ou telle intervention.

Sur la base des éléments issus de ces deux premières étapes de la démarche participative, l'atelier 2, avec la participation du Conseil général, a joué un rôle complémentaire en développant des scénarios d'interventions.

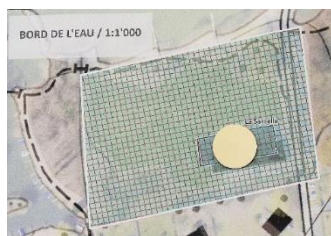
Ces interventions imaginées et proposées pouvaient être de différents ordres : développement d'un nouveau service ou d'une nouvelle infrastructure, relocalisation, rénovation, regroupement de plusieurs équipements ou services afin de créer différentes interactions, etc.

Dix participants répartis spontanément en deux groupes de discussions se sont ainsi attachés à préciser diverses propositions et à les localiser afin de concrétiser deux scénarios d'aménagement et de développement à l'échelle communale.

Les deux cartes résumant la construction des deux scénarios sont présentées dans leur ensemble en annexe 3 de ce dossier.

Des extraits de ces deux cartes sont repris ci-dessous pour être présentés et décrits par secteurs.

### **Secteur du bord de l'eau**



Scénario 1



Scénario 2

Pour le secteur inconstructible situé au bord de l'eau et accueillant actuellement le restaurant La Sarcelle, le scénario 1 propose simplement d'y maintenir un lieu de restauration. Ce lieu, sa fonction et les qualités qu'il offre n'ont effectivement pas été remis en question dans les étapes antérieures du processus.

Le scénario 2 ne fait pas de proposition précise pour ce secteur. Il envisage toutefois un lieu de restauration au cœur du village de Châbles.

### **Secteur de la zone sportive**



Scénario 1



Scénario 2

Pour la zone de sports située elle aussi à proximité du lac, le premier scénario marque sa satisfaction quant aux équipements proposés. Il propose de renforcer ce secteur de sport et de

loisirs en y prévoyant un skate parc, en y relocalisant le terrain de pétanque et en y associant un local pour le jeunes.

Le scénario 2 s'attache surtout aux questions d'accès à ce secteur et aux problèmes de sécurités qui y sont liés. Il suggère l'aménagement d'un nouvel accès, plus direct et plus adapté pour les usagers.

### **Secteur centre village de Cheyres**



Scénario 1



Scénario 2

Pour le village de Cheyres, plus précisément pour le secteur de l'école et de l'administration communale, le premier scénario propose de regrouper école et AES au sein d'un nouveau bâtiment construit sur les terrains communaux, à proximité de l'actuel verger. Il y associe une place de jeu à proximité, soit le maintien de la place de jeux actuelle.

Pour ce même secteur, le second scénario propose une configuration très différente. Il maintient l'école dans le bâtiment construit récemment, propose d'installer l'AES dans le bâtiment de l'ancienne école, et il associe un espace culturel à la grande salle. Tout comme le scénario 1, il propose de maintenir la place de jeux de Cheyres à son emplacement actuel.

En ce qui concerne les bâtiments dits « des Moullet » accueillant aujourd'hui l'AES et l'édilité, dans les deux scénarios, les propositions vont vers une reconversion totale des espaces. Le scénario 1 propose d'y regrouper appartements, administration communale, surface commerciale, pharmacie et commerces de proximité (Volg).

Le second scénario y prévoit l'administration communale, un local pour jeunes et la voirie. Il complète cette proposition par le maintien des commerces de proximité sur l'emplacement actuel de l'épicerie Volg.

### **Secteur de la déchetterie**



Scénario 1

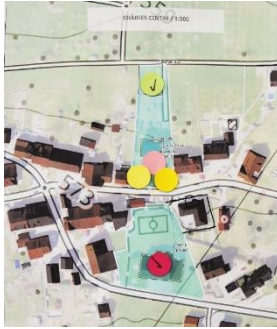


Scénario 2

Pour le secteur actuel de la déchetterie et du local du feu, le scénario 1 regroupe voirie et local du feu sur le site de la déchetterie.

Le second scénario maintient le site de la déchetterie et le local du feu en leur emplacement actuel.

### **Secteur centre village Châbles**



Scénario 1



Scénario 2

Le cœur du village de Châbles est lui aussi un important et sujet à de nombreuses réflexions et discussions. Au sein des deux groupes, le projet actuel de crèche est acquis. Les deux propositions s'accordent également sur le maintien de la place de jeux de Châbles à son emplacement actuel.

Les propositions diffèrent par contre sur la réaffectation du bâtiment scolaire. Le scénario 1 propose la réaffectation du lieu en accueillant à la fois l'école, un espace culturel et un local pour jeunes.

Le scénario 2 propose de maintenir l'école actuelle de Châbles à Châbles, en tant qu'école et sans y proposer forcément d'autres fonctions. Il mise toutefois sur les bâtiments et les espaces situés à proximité en plaçant un restaurant dans le bâtiment voisin et en proposant une transformation/restructuration de l'espace constituant le terrain de foot actuel.



## 3. Pistes vers une stratégie communale en termes d'infrastructures

### 3.1 PROPOSITIONS-PHARES

Le processus participatif mis en place sur la commune de Cheyres-Châbles a permis de recueillir des opinions, suggestions et autres avis sur une grande quantité de sujets chers à la population. Il a ensuite permis de les mettre en discussion de les affiner et les articuler afin de développer deux scénarios concrets.

Les éléments forts qui émanent des trois étapes peuvent se résumer de la façon suivante :

#### **Environnement construit et vie villageoise**

La **vie** et la **dynamique des deux villages** est essentielle aux yeux des résidents, elle doit être maintenue et renforcée grâce à un développement qualitatif des deux centres villages. Plus précisément :

- Le **maintien de deux écoles, sur Cheyres et sur Châbles**, participe directement à cette dynamique et au sentiment d'appartenance des habitants.
- Le besoin d'un **local pour jeunes**, le souci de créer des **liens intergénérationnels** et l'intérêt de développer des **appartements protégés** ainsi que des **logements appartenant à la Commune**.
- L'importance d'une ou des **places de rencontres**, qu'il s'agisse d'espaces publics, de place de jeux ou de terrain de pétanque.
- Les **locaux de l'administration communale à Cheyres**, le **bâtiment de l'école à Châbles** et le **site des bâtiments «des Moullet»** méritent une attention particulière et une éventuelle étude de faisabilité en vue d'une nouvelle vocation ou affectation.
- Le maintien et la relocalisation des **commerces de proximité et les artisans locaux**, au cœur des villages afin de renforcer leur dynamisme.

#### **Mobilité**

Malgré une topographie accentuée qui distance inévitablement les deux secteurs bâtis, un **lien** en termes de mobilité est à trouver et à développer **entre les villages de Cheyres et de Châbles**. Il pourrait s'agir de la mise en place d'une navette ou d'un bus communal, comme il peut s'agir d'un sentier piétonnier entretenu et sécurisé.

Diverses préoccupations émergent touchant le thème de la mobilité douce et publique :

- Les sentiers piétonniers,
- Les trottoirs,
- Les pistes cyclables,
- Les arrêts de bus, etc.

La question de la sécurité, tout particulièrement le long de la **route de Crevel**, est un élément-clé sous le thème de la mobilité. La proposition de **zone à 30km/h sur les secteurs résidentiels** est elle aussi largement citée et commentée. Le secteur du centre village de Châbles, entre l'école et le terrain de foot soulève de nombreuses remarques quant à son fonctionnement et aux

aspects de sécurité. Un lien à améliorer entre la [grande salle de Cheyres et la gare](#) serait également à envisager.

### **Environnement naturel**

Face à l'environnement naturel et paysager, les résidents se montrent particulièrement satisfaits de la qualité et de la diversité des éléments. Ainsi les vœux et les remarques s'attachent avant tout au maintien des qualités et des éléments existants (entretien des rives du lac et des forêts).

### **Recommandations**

L'analyse et la synthèse des 3 étapes du processus participatif ont fait ressortir la très grande satisfaction des habitants face à l'environnement naturel qui les entoure ainsi que leur satisfaction face aux équipements, aux infrastructures et aux services communaux. Elle permet d'identifier certaines attentes, notamment en matière de mobilité douce, de dynamique villageoise et de liens entre les deux villages. Elles ont aussi mis en lumière un certain nombre de réflexions ou d'études déjà en cours auprès du Conseil communal. Ainsi elle permet de reconforter la Commune dans ses actions à court terme.

Les résultats au processus participatif peuvent être intégrés dans la vision communale à moyen et long terme de trois façons :

1. Les réflexions d'ordre très général ou qui touchent l'ensemble du territoire communal (préservation du paysage, pose de panneaux solaire, sécurité routière par exemple) doivent être traités dans un cadre plus large et aux travers d'outils tels que le Plan directeur des rives, le Plan d'aménagement local, etc.
2. Les remarques de détails (réfection d'un escalier sur le domaine public, installations de nichoirs, par exemple) peuvent se greffer à un projet communal plus conséquent.

Pour ces deux types de propositions, la Commune a désormais, grâce à ce dossier et à ses annexes, une réelle base de données dont elle peut tenir compte dans sa planification et au sein de laquelle elle peut s'inspirer.

3. Le troisième type de résultats porte sur les éléments ou secteurs qui ont été identifiés/validés et qui méritent une attention particulière. Ils mettent en évidence, entre autres, les potentiels liés au secteur de l'école de Châbles (et ses abords) et au secteur des bâtiments « des Moullet ». Pour ces objets, la Commune a désormais d'importants éléments en main pour passer à une nouvelle étape en développant une étude de faisabilité ou un avant-projet.

Il importe également de préciser que plusieurs éléments n'ont pas suscité d'importants besoins ou n'ont pas été remis en cause. C'est le cas des espaces commerciaux (petit centre commercial) et des espaces à bureaux, relevés lors du questionnaire à la population, mais peu évoqués par la suite. C'est aussi le cas de la déchetterie pour laquelle la localisation n'est pas remise en question ou pour le terrain de pétanque dont la localisation semble être un point de rassemblement. Enfin, la population ne souhaite pas voir d'hôtels se développer sur le territoire et elle reste réservée quant aux autres types d'hébergement touristiques.

## 3.2 CONCLUSION

Le processus participatif mené sur la commune de Cheyres-Châbles a mis en évidence les attentes de la population face à un très grand nombre de sujets. Avant tout, il fait état d'un taux de satisfaction particulièrement élevé de la part des habitants sur des éléments tels que : gestion/préservation du paysage et des valeurs naturelles, offre en équipements, en services et en infrastructures déjà existantes. Il précise ainsi les atouts et les potentiels de la Commune, tout comme il identifie les axes sur lesquels la Commune peut désormais concentrer son attention, ses forces et ses ressources.

Les trois étapes de ce processus participatif ont également mis en lumière un nombre important de réflexions et d'études déjà menées par la Commune et touchant à des éléments stratégiques, chers aux yeux des citoyens.

Le [tableau présenté ci-dessous](#) reprend les éléments questionnés et ceux qui ont émergés lors de la consultation (1<sup>ère</sup> colonne). Il en explicite certains détails tels que les emplacements suggérés ou autres (2<sup>ème</sup> et dernière colonnes). Il présente une estimation quant à leur faisabilité à court ou à plus long terme (3<sup>ème</sup> colonne). Enfin et surtout, il les [met en relation avec les réflexions, les études et les projets que le Conseil communal a déjà menés ou qu'il mène actuellement](#).

Si les nombreuses questions et propositions soulevées ne trouveront pas toutes une réponse à court terme, cette démarche participative donne à la Commune une matière inestimable pour développer les équipements et services attendus et pour consolider un cadre de vie privilégié.

3.3 Le tableau ci-dessous reprend les éléments questionnés dans le cadre de la consultation de la population pour les mettre en lien avec les réflexions, les études et les projets menés par le Conseil communal.

| <i>Propositions issues des 3 étapes du processus participatif</i> | <i>Emplacement(s) suggéré(s)</i>   | <i>Réalisable</i>    |                          | <i>Décisions, études et projets déjà réalisées ou en cours, réflexions en cours</i>      | <i>Autres remarques</i>  |
|---|--|----------------------|--------------------------|--|--|
|   |  | <i>à court terme</i> | <i>à plus long terme</i> |  |  |
| <b>BATIMENTS, EQUIPEMENTS</b>                                     |  |                      |                          |  |  |
| Ecoles sur deux sites   | <ul style="list-style-type: none"> <li>• Châbles</li> <li>• Cheyres</li> </ul>                               | Oui                  | Oui                      | Maintien de la situation actuelle.   | Ce résultat est une base importante pour les réflexions sur la localisation et le développement des autres équipements ou infrastructures. |
| Commerces de proximité  | <ul style="list-style-type: none"> <li>• Secteur Moullet</li> <li>• Emplacement actuel</li> </ul>            |                      | Oui                      | Réflexion à mener par le Conseil communal lors de la prochaine législature.              |  |
| Administration communale  | <ul style="list-style-type: none"> <li>• Secteur Moullet</li> <li>• Emplacement actuel</li> </ul>            |                      | Oui                      |  |  |
| Local pour les jeunes   | <ul style="list-style-type: none"> <li>• Châbles</li> <li>• Cheyres</li> </ul>                               |                      | Oui                      |  |  |
| AES   | <ul style="list-style-type: none"> <li>• Cheyres</li> </ul>  |                      | Oui                      |  |  |
| Local pompiers  | <ul style="list-style-type: none"> <li>• Cheyres</li> </ul>  |                      | Oui                      |  |  |
| Appartements protégés et communaux                                | <ul style="list-style-type: none"> <li>• Secteur Moullet</li> </ul>  | Oui                  | Oui                      | Appartements communaux en cours de réalisation dans la ferme communale à Châbles.        | Un règlement communal ad hoc sera proposé avant la fin des travaux de la ferme communale.  |
| Crèche  |  | Oui                  |                          | Projet en cours sur Châbles.   |  |
| Skate parc  | <ul style="list-style-type: none"> <li>• Châbles</li> <li>• Cheyres</li> </ul>                               | Oui                  |                          | Une étude de faisabilité avec les coûts y relatifs est en cours.                         | Le Conseil général se prononcera en 2021.  |
| Pétanque  | <ul style="list-style-type: none"> <li>• Emplacement actuel</li> <li>• Associé à la zone sportive</li> </ul> |                      | Oui                      | Maintien de la situation actuelle.   | Le club ne souhaite pas quitter le centre du village.  |
| Espaces publics et rencontres                                     | <ul style="list-style-type: none"> <li>• Emplacements actuels</li> </ul>                                     | Oui                  |                          | La place de jeux à Châbles -a été rénovée cet automne, celle de Cheyres le sera en 2021. |  |

|  |                   |     |     |  |  |
|--|-------------------|-----|-----|--|--|
| Petit centre commercial                    | • Secteur Moullet |     | Oui | En parallèle avec les projets cités plus haut. Un choix sera à faire.  |  |
| Espace bureaux                             | • Secteur Moullet |     | Oui |  |  |
| Hôtels                                     |                   |     |     |  | Eléments peu/pas souhaités   |
| Camping-Glamping                           |                   |     |     |  | Eléments peu/pas souhaités   |
| Espaces de co-working                      |                   |     |     |  | Eléments peu/pas souhaités   |
| Espace de jeux en forêt (avec cordes)      |                   |     |     | Aucun projet en cours.   |  |
| <b>MOBILITE</b>                            |                   |     |     |  |  |
| Aménagement alentour de l'école de Châbles |                   | Oui |     | Projet en cours, le crédit sera demandé en 2021.   | Liens à faire :<br>• Emplacement abri bus<br>• Stationnement vélos<br>• Sécurité |
| Zones 30 km/h Cheyres                      |                   | Oui |     | Projet en cours, le crédit sera demandé au CG du 7 décembre 2020.  | 3 secteurs concernés dans un premier temps : Ecole, Pointus et Crevel.           |
| Réfection route de Crevel                  |                   | Oui | Oui | A court terme la réflexion sur une piste cyclable est priorisée.   | Liens à faire :<br>• Sécurité des piétons<br>• Sécurité des cyclistes            |
| Sentier pédestre entre Cheyres et Châbles  |                   | Non | Non | Projet développé mais refusé par le CG le 29 juin 2020 à cause des coûts estimés trop élevés.                          |  |
| Piste cyclable entre Cheyres et Châbles    |                   | Non | Non | Projet évalué mais actuellement non réalisable en raison de la topographie.  | Eventuellement si les règles cantonales changent. A surveiller.                  |
| Navette entre Cheyres et Châbles           |                   | Non | Non | Projet étudié mais abandonné pour l'instant en raison des coûts très élevés.<br>En attente des nouvelles technologies. | Selon offres TPF et transporteur privé.  |

|   |  |     |     |   |  |
|---|--|-----|-----|---|--|
| Liaison piétonne gare-administration    |  | Oui |     | Le projet sera présenté en 2021.  |  |
| Accès au Port                           |  | Oui |     | Projet à l'étude en collaboration avec Cheyres-Châbles Tourisme.  |  |
| <b>ENVIRONNEMENT</b>                    |  |     |     |   |  |
| Panneaux solaires                       |  |     | Oui | Ces objectifs sont planifiés dans le plan communal des énergies qui fait partie intégrante du plan d'aménagement local (PAL).<br>Le règlement communal d'urbanisme (RCU) impose des prescriptions pour les nouvelles constructions.     |  |
| Préservation de la nature et du paysage |  |     | Oui | La Commune fait partie des Paysages d'importance cantonal (PIC) avec les obligations qui y sont liées.  |  |
| Assainissement des décharges            |  |     | Oui | Deux sites sont assainis. Les autres sites ne nécessitent ni surveillance ni assainissement. Un dernier site est en cours d'investigation.<br>Les possibilités de revalorisation d'un site sont à l'étude et seront présentées en 2021. |  |



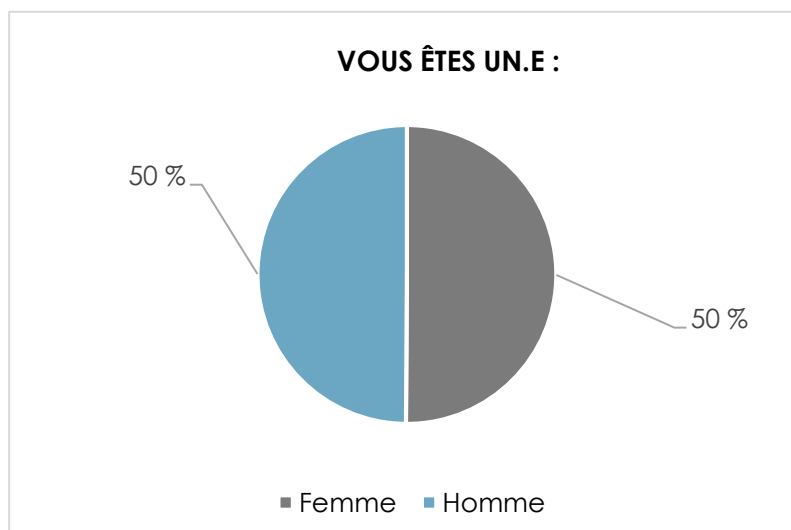
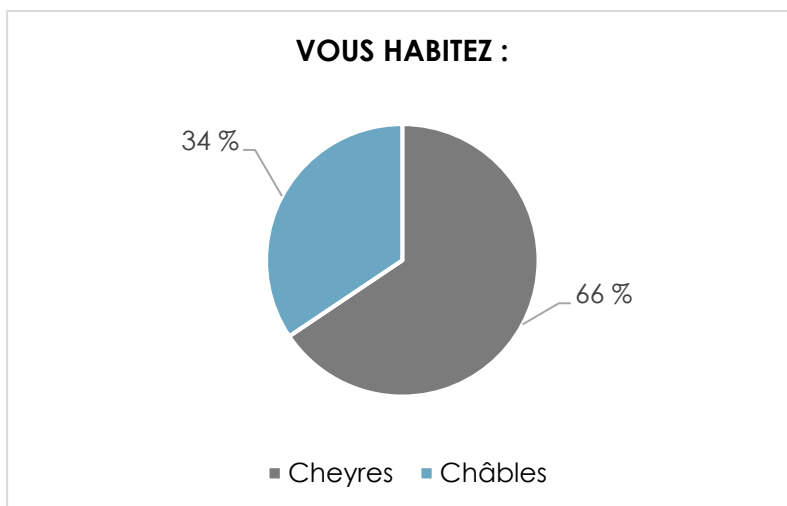
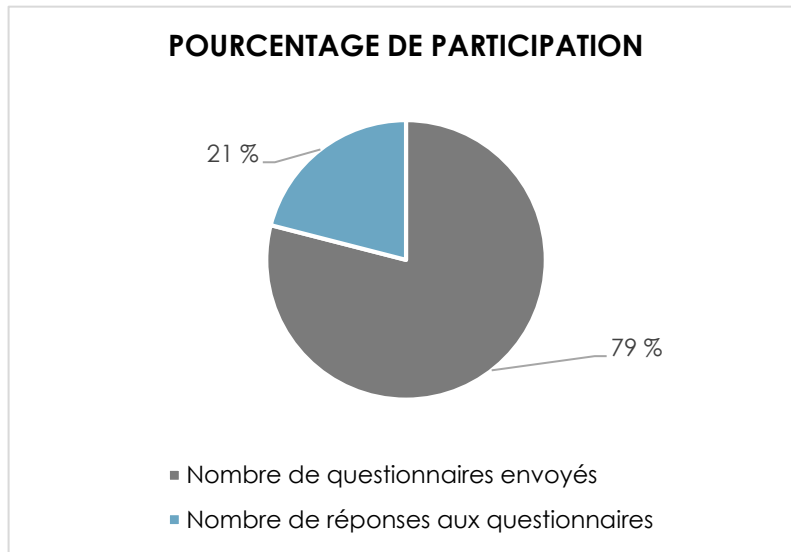
# ANNEXE 1

## QUESTIONNAIRE À LA POPULATION - RÉSULTATS

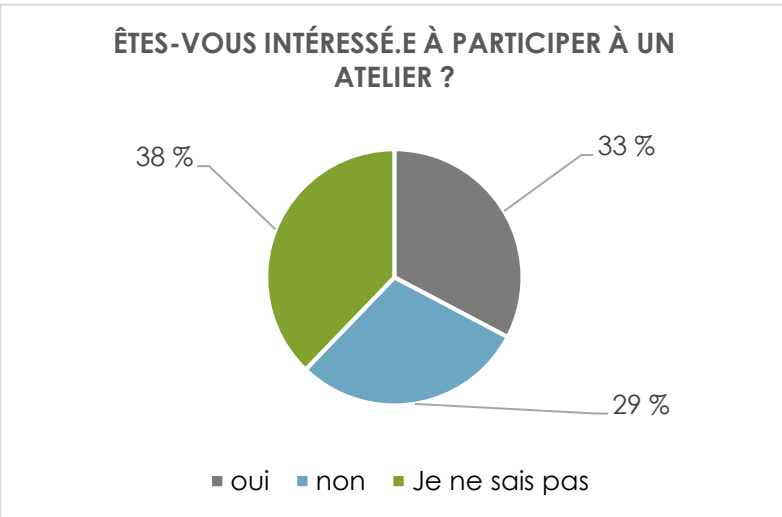
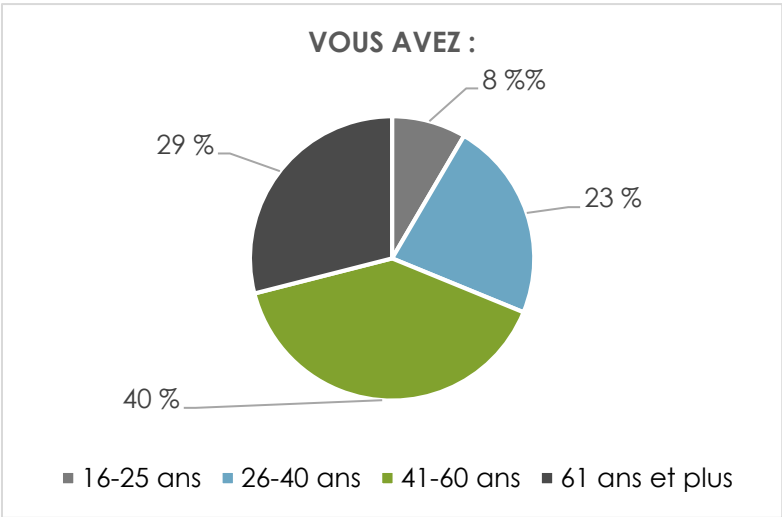
# POURCENTAGE DE PARTICIPATION ET PROFIL DES REpondANTS

Nombre de questionnaires envoyés : 1912

Nombre de réponses aux questionnaires : 506





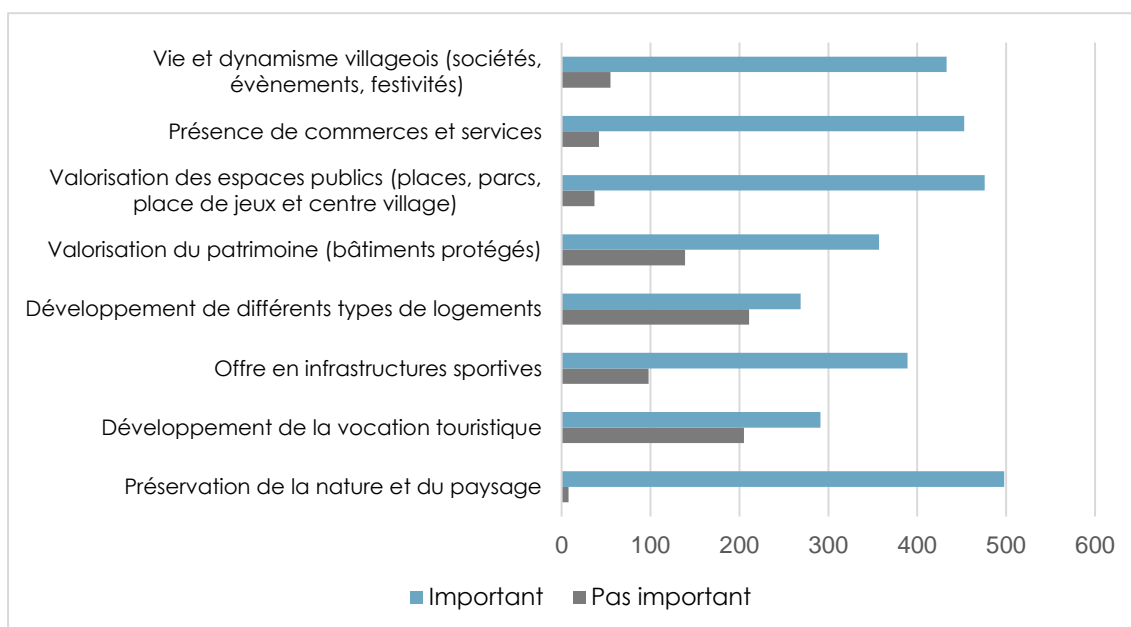


# RÉSULTATS AU QUESTIONNAIRE À LA POPULATION ET REMARQUES :

## Question 1 : Quelle valeur attachez-vous aux éléments suivants :

Nombre de participants : 506

|  | Pas important | Important |
|--|---------------|-----------|
| Préservation de la nature et du paysage  | 8             | 498       |
| Développement de la vocation touristique   | 205           | 291       |
| Offre en infrastructures sportives   | 98            | 389       |
| Développement de différents types de logements                                     | 211           | 269       |
| Valorisation du patrimoine (bâtiments protégés)                                    | 139           | 357       |
| Valorisation des espaces publics (places, parcs, places de jeux et centre village) | 37            | 476       |
| Présence de commerces et services  | 42            | 453       |
| Vie et dynamisme villageois (sociétés, évènements, festivités)                     | 55            | 433       |



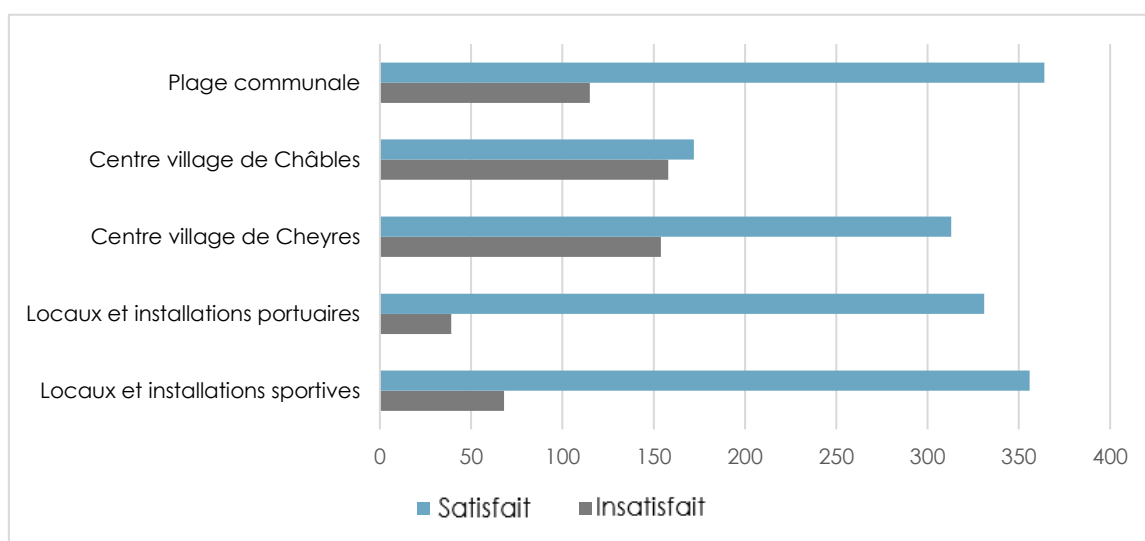
Autres :

- ◆ Places de stationnement public dans le centre du village.
- ◆ Développement infrastructures scolaires.
- ◆ Vitesse limitée à 30km/h.
- ◆ Snack, crêperie sur la plage.
- ◆ Deux, trois bancs sur le chemin des Grèves seraient très importants.
- ◆ Ci-joints des photos prises dans la réserve naturelle de Cheyres : les cabanes et la maison sur pilotis sont-elles légales ?
- ◆ Appartements à prix abordables + protégés et adaptés.
- ◆ Valorisation oui, mais tout faire pour que ces bâtiments puissent être équipés de barreaux sans chicanerie des biens culturels.
- ◆ Biodiversité, jardins communautaires. Aucune suite n'a été donnée après la soirée d'échanges et...dommage !!!
- ◆ Devrait interdire de vider l'eau des piscines privées chlorées directement dans les jardins.
- ◆ La vitesse sur la route d'en bas jusqu'à Grevel doit être limitée à 30 Km/h (priorité et sécurité des cyclistes).
- ◆ Pas d'hôtels !
- ◆ Quels types de logements ?
- ◆ J'en profite pour demander d'établir un règlement précis (selon essences des arbres) afin de garantir une équité entre voisinage (dégagement de la vue, feuillage, etc.).

## Question 2.1 : Êtes-vous satisfait.e des infrastructures et des équipements actuels de sport et loisirs ?

Nombre de participants : 506

|                                    | Insatisfait | Satisfait |
|------------------------------------|-------------|-----------|
| Locaux et installations sportives  | 68          | 356       |
| Locaux et installations portuaires | 39          | 331       |
| Centre village de Cheyres          | 154         | 313       |
| Centre village de Châbles          | 158         | 172       |
| Plage communale                    | 115         | 364       |



Autres :

- ◆ Je vous propose de construire un « fitness urbain » dans un espace vert de la commune afin de favoriser et encourager la pratique du sport pour tous, petits et grands (prenez exemple sur celui installé à Yverdon aux rives du lac, par exemple). Investir dans ce genre d'infrastructures, c'est investir dans la santé et le bien-être des citoyens. De plus, il n'y a quasiment pas de frais d'entretien.
- ◆ Centre village de Cheyres : Manque une grande place centrale avec des bancs.
- ◆ Plage : sauf des algues en direction des bouées.
- ◆ Plage : devrait interdire les barbecues et amender les contrevenants.
- ◆ Terrain de foot à Châbles à revoir, manque d'entretien.
- ◆ Recenser et mettre à disposition les cartes de balades.
- ◆ Installation de trottoirs notamment sur la route d'Yverdon-les-bains, après le rond-point, en direction de Châbles.
- ◆ Nettoyage des eaux du Port. En été, entretien et nettoyage du Port.
- ◆ Proposition de délocaliser Festi Cheyres en haut du village. La belle plage est complètement détruite.
- ◆ Entretien et nettoyage du port.
- ◆ Déplacement de Festi Cheyres.
- ◆ Trottoirs. Notamment sur la route d'Yverdon-le-Bains, après le rond-point, en direction de Châbles.

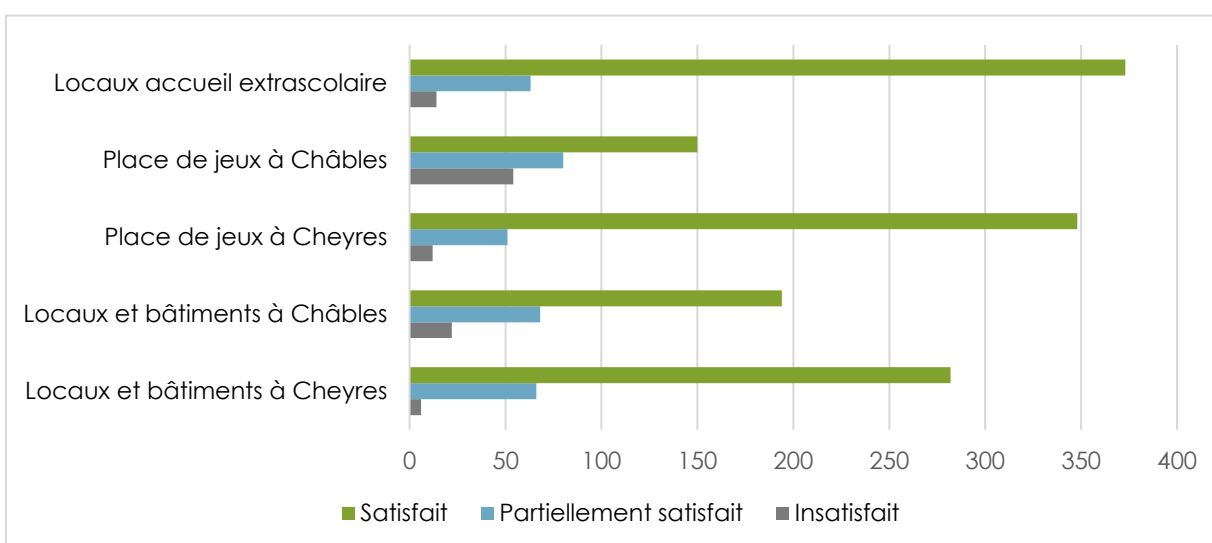
## Remarques à la question 2.1

- ◆ Accès à la zone sportive.
- ◆ Bar à vin.
- ◆ Buvette plage.
- ◆ Constructions qui remplacent d'anciens champs ou vignes.
- ◆ Entretien et nettoyage du port.
- ◆ Grandes salles pour le sport.
- ◆ Il pourrait y avoir des bancs supplémentaires, sur les parcours de promenades aux alentours du village.
- ◆ Locaux de jeunes.
- ◆ Manque un restaurant familial, antenne 5G à côté du terrain de foot pour enfants en bas âge.
- ◆ Manque un terrain de basket.
- ◆ Pesticides dans les vignes!!!
- ◆ Petits ports.
- ◆ Place de détente et chemin.
- ◆ Place de jeux enfants.
- ◆ Place de sport extérieur (Skate-park) ou les jeunes puissent se retrouver.
- ◆ Pontons de la réserve naturelle.
- ◆ Port trop cher pour les Cheyros.
- ◆ Restaurants.
- ◆ Route accès centre sportif.
- ◆ Salle communale de Châbles.
- ◆ Salle de spectacle.
- ◆ Salle de sport/spectacle.
- ◆ Sécurisation des passages pour piétons.
- ◆ Snack à la plage.
- ◆ Soigner la plage.
- ◆ Terrain basketball.
- ◆ TROP de cailloux au lac.
- ◆ TROP de piscines.
- ◆ Trottoirs sortie Cheyres direction Châbles.
- ◆ Vestiaire à Plage.
- ◆ Zone loisir (skate parc, etc.)

## Question 2.2 : Êtes-vous satisfait.e des infrastructures et des équipements actuels concernant l'école et la jeunesse ?

Nombre de participants : 493

|                               | Insatisfait | Partiellement satisfait | Satisfait |
|-------------------------------|-------------|-------------------------|-----------|
| Locaux et bâtiments à Cheyres | 6           | 66                      | 282       |
| Locaux et bâtiments à Châbles | 22          | 68                      | 194       |
| Place de jeux à Cheyres       | 12          | 51                      | 348       |
| Place de jeux à Châbles       | 54          | 80                      | 150       |
| Locaux accueil extrascolaire  | 14          | 63                      | 373       |



### Autres

- ◆ Place de jeux à Cheyres : il faudrait des balançoires à la place de jeux sur la plage communale. Il faudrait réparer plus souvent les jeux cassés à la place de jeux dans le village.

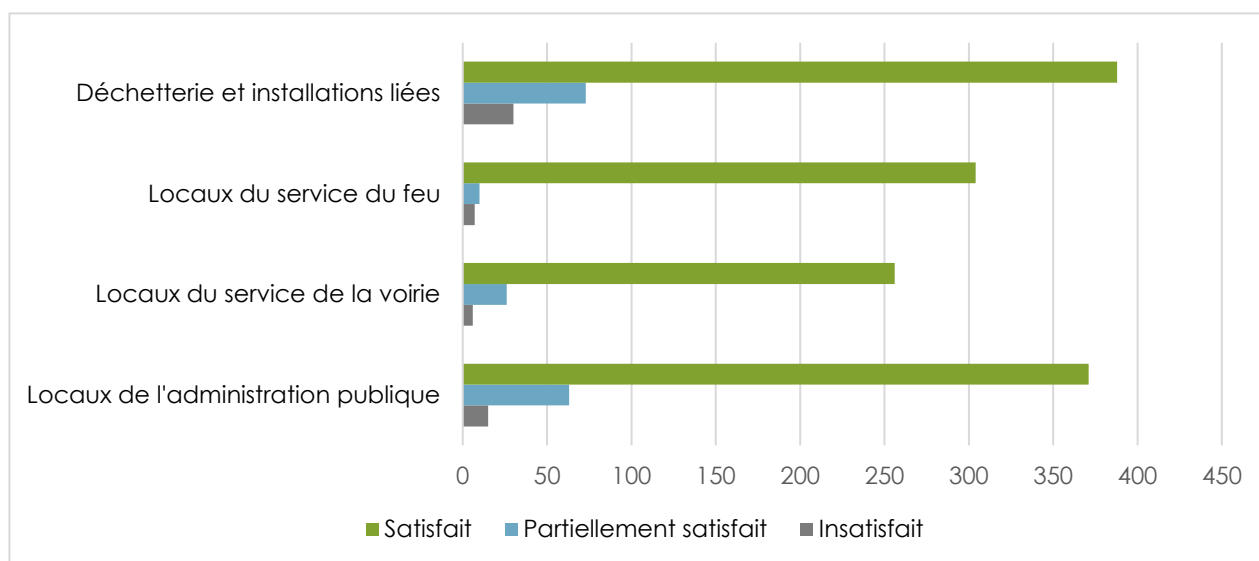
### Remarques à la question 2.2

- ◆ Cour d'école de Cheyres.
- ◆ Crèche.
- ◆ Halle de gym.
- ◆ Il me semble que la jeunesse manque de local destiné à des loisirs de rencontre.
- ◆ Local pour les jeunes.
- ◆ Pas d'enfants.
- ◆ Passages piétons sécurisés (feu orange clignotant p. ex.).
- ◆ Place de jeux à Cheyres : il faudrait des balançoires à la place de jeux sur la plage communale. Il faudrait réparer plus souvent les jeux cassés à la place de jeux dans le village.
- ◆ Sécurisation des passages pour piétons.
- ◆ Soutien scolaire.

### Question 2.3 : Êtes-vous satisfait.e des infrastructures et des équipements actuels concernant les services ?

Nombre de participants : 503

|                                     | Insatisfait | Partiellement satisfait | Satisfait |
|-------------------------------------|-------------|-------------------------|-----------|
| Locaux de l'administration publique | 15          | 63                      | 371       |
| Locaux du service de la voirie      | 6           | 26                      | 256       |
| Locaux du service du feu            | 7           | 10                      | 304       |
| Déchetterie et installations liées  | 30          | 73                      | 388       |



Autres :

- ◆ Prévoir 2 fois par année un ramassage et nettoyage bénévole avec la population.
- ◆ À Châbles, il y a une salle qui a une belle vue sur le lac où on peut aussi organiser des événements.
- ◆ C'est génial d'avoir une boulangerie !! Il faut la garder. Les horaires du Vogl sont top !
- ◆ Il faudrait que l'on puisse jeter nos déchets compostables tous les jours.
- ◆ Des cartes journalières de train ne sont pas à disposition !!
- ◆ Horaires d'ouverture exécrables pour ceux qui travaillent.
- ◆ Les horaires de la déchetterie ne sont pas assez larges.
- ◆ À Châbles, nous sommes mal desservis par les bus.
- ◆ Les horaires de la déchetterie sont à revoir (pas assez de plages d'ouverture).
- ◆ La déchetterie doit être ouverte plus souvent.
- ◆ Locaux de l'administration publique : il faudrait un ascenseur pour les poussettes et les fauteuils roulants !
- ◆ Déchetterie il faudrait que les poubelles pour les couches culottes soient accessibles tout le temps.
- ◆ Il faut aller à Estavayer pour la police : il faudrait un bureau fonctionnel et une présence régulière de la police dans la commune.

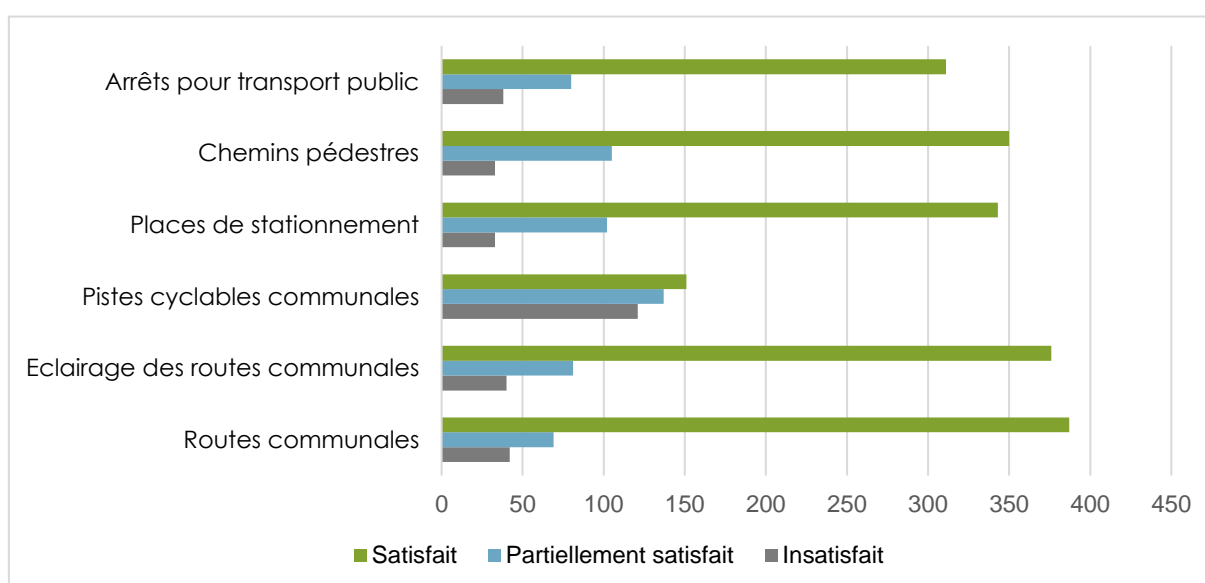
### Remarques à la question 2.3

- ◆ Administration communal pas de possibilité d'accès pour personne à mobilité réduite !
- ◆ Augmenter les plages d'ouverture de la mairie.
- ◆ Boîte aux lettres à Châbles.
- ◆ Commune: Publiques en allemand.
- ◆ Compostière Châbles?
- ◆ Déchets verts Châbles.
- ◆ Horaire déchetterie.
- ◆ Horaires et jours d'ouvertures.
- ◆ Le parking devant la grappe qui remplace l'ancien centre est pas une belle place de village!
- ◆ Les trains fréquents et réguliers.
- ◆ Manque escalier vers les bennes, papiers, alus, ...
- ◆ Pilier public Châbles.
- ◆ Ramassage des personnes âgées ou handicapées gratuitement.
- ◆ Salles communales.

## Question 2.4 : Êtes-vous satisfait(e) des infrastructures et des équipements actuels concernant la mobilité ?

Nombre de participants : 505

|                                 | Insatisfait | Partiellement satisfait | Satisfait |
|---------------------------------|-------------|-------------------------|-----------|
| Routes communales               | 42          | 69                      | 387       |
| Éclairage des routes communales | 40          | 81                      | 376       |
| Pistes cyclables communales     | 121         | 137                     | 151       |
| Places de stationnement         | 33          | 102                     | 343       |
| Chemins pédestres               | 33          | 105                     | 350       |
| Arrêts pour transport public    | 38          | 80                      | 311       |



Autres :

- ◆ 30Km dans certaines rues.
- ◆ TROP d'éclairage sur les routes communales.
- ◆ Sécurité piétons / circulation, par exemple Rte de Crevel (gare -Forêt).
- ◆ Des bancs, il manque des bancs.
- ◆ Routes communales : devrait interdire les voitures de passer sur la route entre le Lazer et l'entrée de Châbles, quartier Bonne Fontaine, pour les promeneurs, c'est très désagréable, surtout quand les voitures passent à 80 Km/h.
- ◆ Éclairage des routes communales : devraient être éteints la nuit.
- ◆ Trottoirs à Châbles.
- ◆ Clôturer la plage communale, arrêt de bus à la hauteur de la Rte de Vaulorbel, pistes cyclables pas de marquage au sel, zone 30 km, secteur touristique.
- ◆ Éclairage des routes communales : il faudrait réfléchir à limiter la pollution lumineuse des différentes routes et chemins.



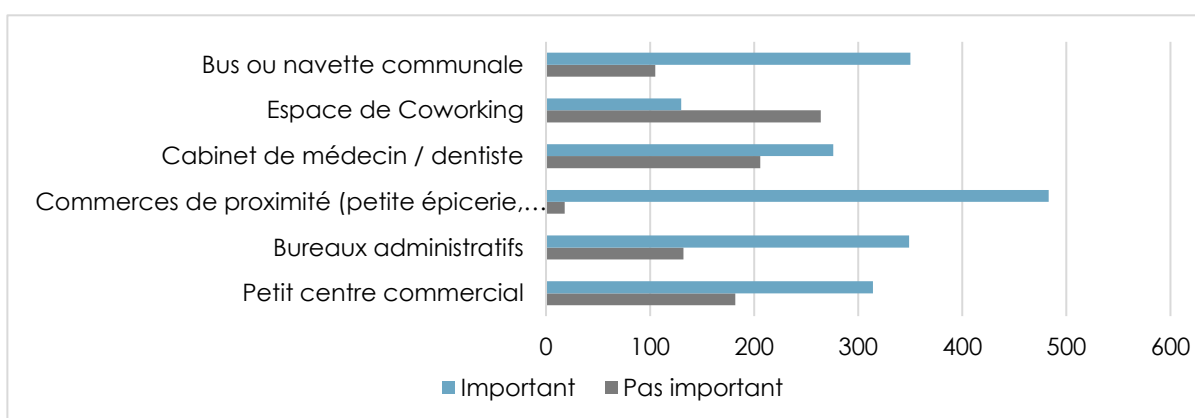
## Remarques à la question 2.4

- ◆ Amélioration de la route de Crevel pour faire respecter les limitations de vitesse.
- ◆ Éclairage en route de "Crevel", limitation de vitesse.
- ◆ Économie en éclairage (1 sur 2 ??).
- ◆ Chemin au bord du lac à améliorer.
- ◆ Chemin pédestre Cheyres-Châbles.
- ◆ Feux passages piétons.
- ◆ Feux routiers.
- ◆ Impôt pour retraité.
- ◆ Le nouveau rondpoint est illuminé tel un stade de foot et trop éblouissant pour le quartier qui subit la lumière du jour durant la nuit et une vue gâchée!
- ◆ Liaison Cheyres-Châbles le week-end...
- ◆ Navette entre les deux villages.
- ◆ Piste cyclable à mettre en place d'urgence.
- ◆ Plus de bus.
- ◆ Pollution lumineuse.
- ◆ Route des Granges.
- ◆ Transports publics.
- ◆ Trottoir en direction escalier.
- ◆ Trottoir le Boug route cantonale.
- ◆ Trottoirs.
- ◆ Trottoirs à Châbles.

### Question 3.1 : Comment jugez-vous une offre en équipements et services ?

Nombre de participants : 504

|   | Pas important | Important |
|---|---------------|-----------|
| Petit centre commercial                                     | 182           | 314       |
| Bureaux administratifs                                      | 132           | 349       |
| Commerces de proximité (petite épicerie, boulangerie, etc.) | 18            | 483       |
| Cabinet de médecin / dentiste                               | 206           | 276       |
| Espace de Coworking   | 264           | 130       |
| Bus ou navette communale                                    | 105           | 350       |



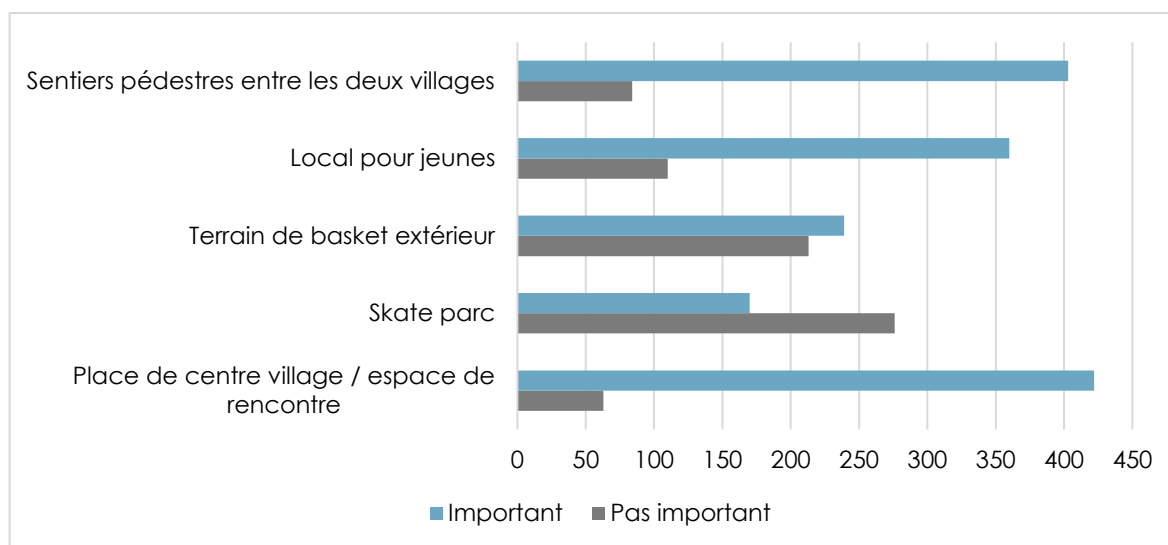
#### Autres

- ◆ Éclairage pourrait être diminué durant certaines heures.
- ◆ Manque de trottoirs jusqu'au rond-point.
- ◆ Manque de pistes cyclables à travers le village.
- ◆ Les écoles de Cheyres séparées par la route, qui plus est à 50 km/h, une grosse aberration.
- ◆ Serait-il possible de mettre un container à compact accessible 24 heures sur 24 ?
- ◆ Châbles : rendre la rue La Condémine plus sécuritaire. Trottoir, place d'évitement, prévoir un accès sécurisé Le Crêt au Village.
- ◆ Limitation de la vitesse à 30km/h chemin des Grèves et Moulin.
- ◆ Nous apprécierions qu'à la déchetterie un spécialiste vienne expliquer les problèmes liés à la revalorisation de nos déchets.
- ◆ Le bâtiment communal de Châbles est en très mauvais état.
- ◆ La salle communale de Châbles nécessite des investissements pour le renouvellement du mobilier.
- ◆ Revoir la vitesse de circulation et instaurer des priorités de droite à la route de Crevel ! Les gens roulent beaucoup trop vite.
- ◆ Le centre de Cheyres devrait être mieux valorisé (30km/h) jusqu'à l'entrée Forêt direction Crevel.
- ◆ Les locaux de l'administration communale ne sont pas accessibles au personne à mobilité réduite– trop d'éclairage public sur la route principale.
- ◆ Faire un cercle scolaire unique, moderne, avec accueil extra-scolaire inclus.
- ◆ Accessibilité impossible aux personnes à mobilité réduite + horaires impossibles pour personnes qui travaillent à plein temps sur les jours de la semaine.
- ◆ Valorisation de la mobilité douce. Éclairage des villas stoppé vers minuit. Manque de clarté des priorités de droite, vitesse excessive dans le village de Châbles.
- ◆ Chemin pédestres : réhabiliter des accès aux chemins existants – exemple Bethavie.
- ◆ Des pistes cyclables communales ne sont pas nécessaires mais sont surtout irréalistes.
- ◆ Les bâtiments communaux ne sont pas conformes (PMR). Les arrêts de bus devraient être repensés (depuis la gare, le WE, bus adaptés).
- ◆ Manque drastique d'éclairage sur la route entre la gare et En Crevel. Très dangereux pour les piétons et cyclistes ! Un banc au milieu du parcours serait le bienvenu.
- ◆ Un trottoir est nécessaire depuis le Moulin jusqu'au village sur la route cantonale.
- ◆ Limiter la vitesse à 30km/h au chemin des grèves et Moulin.
- ◆ Route dangereuse entre la gare et la place de sports.
- ◆ Problème d'eau en cas de pluie sur la route En Crevel et passage problématique à la hauteur des parcelles n° 163, 165, 167, 169 En Crevel.
- ◆ Merci d'installer des barrières anti-soufflées dans la montée Rafor – Bonne fontaine.

### Question 3.2 : Comment jugez-vous une offre en loisirs ?

Nombre de participants : 504

|   | Pas important | Important |
|---|---------------|-----------|
| Place de centre village / espace de rencontre | 63            | 422       |
| Skate parc                                    | 276           | 170       |
| Terrain de basket extérieur                   | 213           | 239       |
| Local pour jeunes                             | 110           | 360       |
| Sentiers pédestres entre les deux villages    | 84            | 403       |



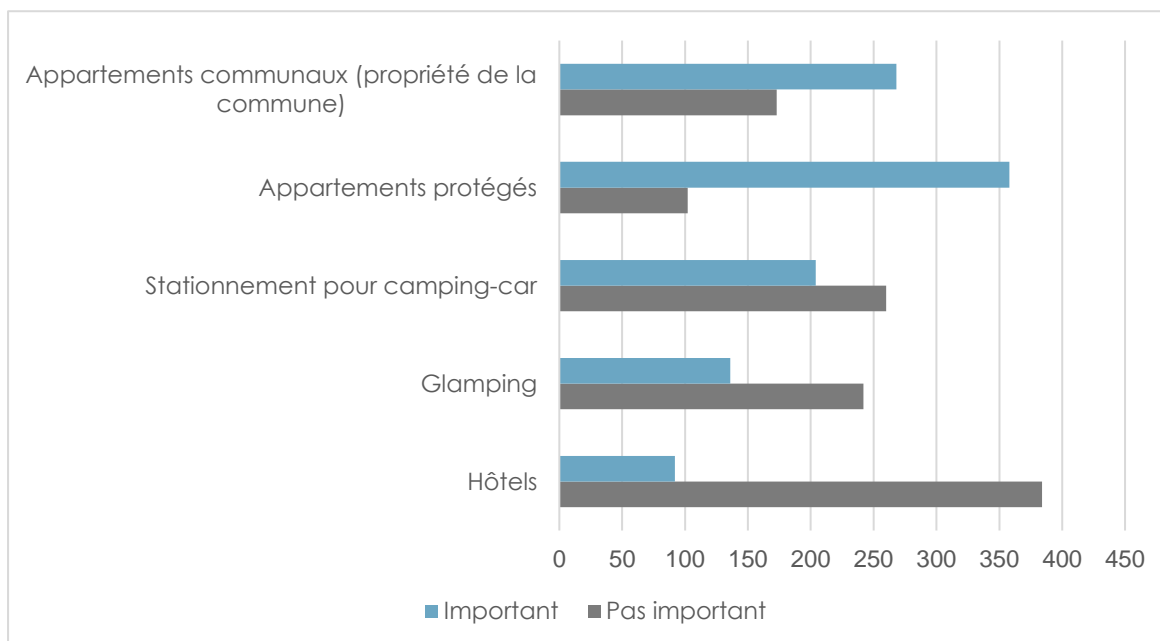
Autres :

- ◆ Tour à hirondelles au milieu du village.
- ◆ Pairie.
- ◆ Un coin sauvage ou il fait bon d s'arrêter.
- ◆ Espace de rencontre sans voiture.

### Question 3.3 : Comment jugez-vous une offre pour les logements ?

Nombre de participants : 502

|   | Pas important | Important |
|---|---------------|-----------|
| Hôtels  | 384           | 92        |
| Glamping  | 242           | 136       |
| Stationnement pour camping-car                  | 260           | 204       |
| Appartement protégés                            | 102           | 358       |
| Appartement communaux (propriété de la commune) | 173           | 268       |



Autres :

- ◆ Il serait très intéressant d'entendre quelques conférences sur l'écologie, pollution, produits toxiques et pesticides pour rendre la population consciente sur notre comportement !
- ◆ Il ne faudrait pas sacrifier des espaces verts/champs pour de nouveaux bâtiments.
- ◆ À prix abordables.
- ◆ Surtout pas d'hôtel !!! Glamping ? L'utilisation du français serait une bonne chose.
- ◆ Des camping-cars qui stationnent sur le parking gravier vers les pistes de pétanques et près de la grande salle de Cheyres doivent être interdits avec un panneau. En 2018 et 2019 plusieurs ont pollué la place et ne paye pas de taxe de séjour et de plus ils bloquent les places le weekend (lotos, etc...).
- ◆ Vendre la zone « Moullet ? » pour créer une nouvelle zone (derrière la grande salle) pour y mettre tous les services, centraliser et optimiser.
- ◆ Ne pas confondre appartements communaux avec logements sociaux : bénéfice doit couvrir l'augmentation des charges liées de la collectivité.

## Remarques et commentaires aux questions 3.1 - 3.2 - 3.3

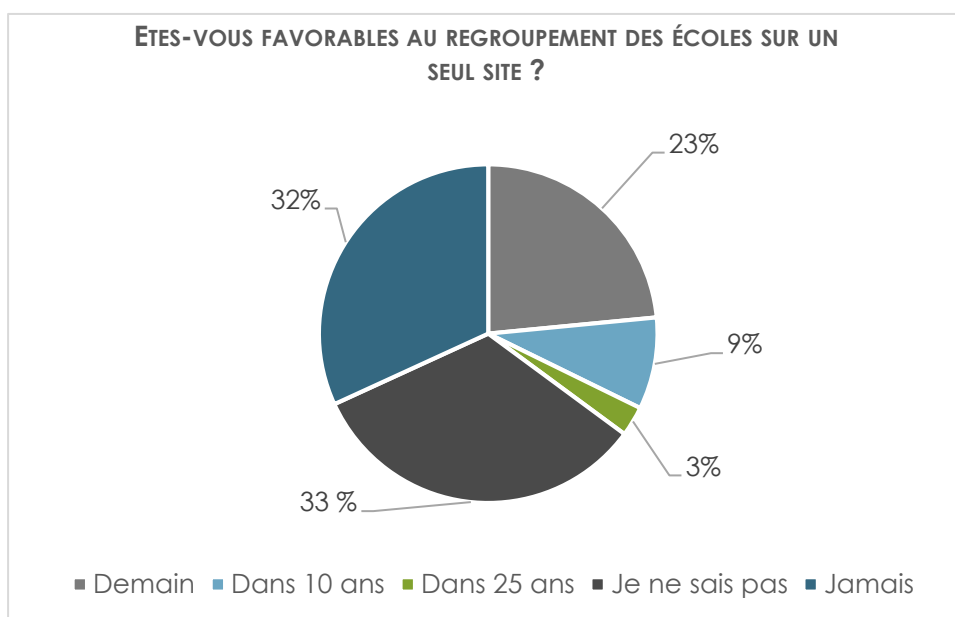
- ◆ Ne pas rendre plus dortoir que l'est déjà Châbles!
- ◆ Beaucoup d'habitants aiment ce village et ne veulent pas le voir crever.
- ◆ J'ai été interpellé par l'idée de coworking. Je pense que c'est une idée intéressante mais est-elle vraiment utile pour un village aussi modeste ? Pour tout le reste, j'ai noté que je ne savais pas car je n'ai pas d'enfant mais je pense que si les jeunes sont intéressés par des skatepark ou autre, pourquoi pas ! Si cela peut les amuser et les faire apprécier nos villages !
- ◆ Ce n'est pas à la collectivité de faire de la promotion immobilière. Elle fixe les conditions cadres mais ne joue pas l'agence immobilière. Ce n'est pas son rôle et les produits qui en découlent à court terme sont remplacés par des charges d'entretien à long terme.
- ◆ Ce n'est pas le rôle de la commune de louer des appartement, sauf si l'objectif est d'avoir des appartements à loyer modéré.
- ◆ L'offre touristique type glamping / camping-car est assez intéressante.
- ◆ Hôtels, glamping et stationnement pour camping-cars, inutiles car cela prendrait énormément de place et il n'y en a pas forcément. Cela modifierait énormément la tranquillité des deux villages et amènerait un flot encore plus important de tourisme d'outre Sarine, qui sont déjà nombreux et se permettent beaucoup de choses notamment lors de la belle saison.
- ◆ Que signifie "Glamping"?
- ◆ Une auberge de jeunesse à Cheyres ?
- ◆ Préserver en toutes circonstances ce qui fait le charme de Cheyres: équilibre entre campagne-lac-plages-forêts-village.
- ◆ Pourquoi avoir abattu autant d'arbres autour du pont de Crevel ?
- ◆ Pourquoi avoir attendu nov-décembre (les mois les + pluvieux) pour faire les travaux du pont de Crevel ?
- ◆ Dommage que la valorisation du patrimoine à Cheyres a été quelque peu négligée. La traversée du village n'invite pas le passant à y rester.
- ◆ Les appartements communaux n'apportent pas de réelle plus-value dès le moment où des appartements protégés ou adaptés pour les personnes âgées ou à mobilité réduite sont disponibles en suffisance.
- ◆ Qui veut à l'extérieur un terrain de basket dans sa propriété? Si oui, demander aux personnes demanderesses.
- ◆ Les terrains que la commune possédait vers la déchetterie ont-été vendus. Les mêmes personnes demandent aujourd'hui la construction d'appartements protégés, de construction d'EMS villageois, sur quel fond?
- ◆ 3.1 Équipements et services. À part un service de bus ou navette communale. L'espace de Coworking (espace de travail partagé) et suite sont du domaine de l'investissement privé.
- ◆ 3.2 Loisirs. Sport et local pour les jeunes, déjà répondu. Sentier pédestre, avec grand intérêt, sans l'inconfort des vélos, entre Béthanie et Bonnefontaine. Interdiction pour les cavaliers/ères.
- ◆ 3.3 Logements. Appartements protégés, oui pour résidents qui y habitent depuis un minimum de 5 ans. Appartements communaux idem pour des jeunes qui veulent sortir de la maison maternelle pour une période définie et des personnes âgées indépendantes sans les soins à domicile. Mais pas pour des logements ouverts à des demandeurs extérieurs surchargés de problèmes familiaux et financiers. Gérance responsabilité communale.
- ◆ Trop de camping-cars et de mobil home nous ne sommes plus chez nous une partie de l'année!!
- ◆ 3.1 Bureaux administratifs : comment font les personnes avec handicap pour se rendre sur les lieux...?????
- ◆ La saturation des axes routiers aux heures de pointe provoquée par les pendulaires implique de rechercher de nouvelles pistes pour se déplacer. Parmi celles-ci, le Coworking est intéressant et devient aussi possible pour les travailleurs de notre région grâce aux possibilités offertes par la digitalisation.
- ◆ Sentiers pédestres entre les 2 villages: aucune offre supplémentaires est nécessaires; les chemins actuels répondent aux besoins.
- ◆ Sentier pédestre entre les deux villages: on déjà ce qu'il faut!
- ◆ Skatepark, terrain de basket et local pour jeunes pas une nécessité mais ce serait vraiment super pour les jeunes et les enfants.
- ◆ Pourquoi glamping ? Un camping traditionnel serait bien plus approprié et manque actuellement.
- ◆ Il est impératif que le service communale sache l'allemand, ce n'est pas toujours le cas.
- ◆ Il est important que les jeunes du village qui souhaitent rester puissent trouver un logement un peu plus abordable

- ◆ Appartements communaux à loyers modiques afin de permettre aux personnes qui ont un petit budget de rester sur Cheyres-Châbles.
- ◆ Place camping-car pas adaptée.
- ◆ Durant la semaine plus de bus et le week-end aussi.
- ◆ Contre Festi Cheyres ----> bruit.
- ◆ Pas de distraction avec jeux pour personnes âgées.
- ◆ C'est important que les jeunes puissent trouver un espace pour eux.
- ◆ La place de pétanque doit rester au centre du village, cela regroupe toutes les générations.
- ◆ Routes : Passage vers la ferme "Bise" projet après le passage à niveau à droite centre Marty en haut.
- ◆ 3.2 : Pour le reste je n'ai plus l'âge.
- ◆ 3.3 : Camping : très important pour les petits revenus.
- ◆ Un camping normal pour des tentes serait plus important, pas plus de camping-car mais un stationnement réglé.
- ◆ Interdire le parcage des voitures sur le trottoir de la route qui descend à la gare/plage.
- ◆ 3.2 : création wc publics au centre de Cheyres + à la plage.
- ◆ Balisage sentier pédestre du village.
- ◆ Créer un espace santé (fitness extérieur/parcours vita/etc...).
- ◆ À développer : Structure / accompagnement pour la personne âgée.
- ◆ Équipement nautique (locations padle ...)
- ◆ Un terrain de basketball serait vraiment le bienvenu (pas besoin de se rendre dans un autre village).
- ◆ Plus de 1000 habitants, ce n'est pas un Luxe.
- ◆ + camping conventionnel.
- ◆ Hôtel - Motel - Camping - Déjà Fermé.
- ◆ Accès libre au parking, pas de parcomètres !
- ◆ Nous avons un grand Lac mais aucune possibilité de faire baigner les chiens sous la laisse !!!
- ◆ Il serait important que les infos soient également affichées à Châbles, au tableau d'affichage.
- ◆ Jamais de décoration de Noel à l'église de Châbles !!! c'est bien triste.
- ◆ Lorsque la Sarcelle a été construite on nous avait promis un snack à glace, il serait très utile car une glace au restaurant coûte trop chère pour une famille.
- ◆ Il y a déjà un sentier présent entre les deux villages!!!
- ◆ Skatepark plus qu'important, nécessaire.
- ◆ Je pense qu'il serait pertinent de mettre en place des actions pour un village plus écologique soit faire rentrer ce sujet dans les dicastères, ou, au mieux, de créer une commission de citoyens volontaires qui pourraient en discuter entre gens motivés puis apporter les solutions proposées au Conseil communal afin d'en discuter.
- ◆ Réactiver le projet de la ferme communale de Châbles, crèche et lieu intergénérationnel.
- ◆ Installation des tableaux d'informations qu'on entre dans une réserve naturelle vers la Sacelle.
- ◆ Il manque un vrai camping aménagé, tentes et caravanes.
- ◆ Stationnement pour camping-car et lieu de camping !!!
- ◆ Coworking et glamping ? en français ?
- ◆ Station essence.
- ◆ Il serait très intéressant d'entendre quelques conférences sur l'écologie, pollution, produits toxiques et pesticides pour rendre la population consciente sur notre comportement !
- ◆ Il ne faudrait pas sacrifier des espaces verts/champs pour de nouveaux bâtiments.
- ◆ Surtout pas d'hôtel !!! Glamping ? L'utilisation du français serait une bonne chose.
- ◆ Des camping-cars qui stationnent sur le parking gravier vers les pistes de pétanques et près de la grande salle de Cheyres doivent être interdits avec un panneau. En 2018 et 2019 plusieurs ont pollué la place et ne paye pas de taxe de séjour et de plus ils bloquent les places le weekend (lotos, etc...).
- ◆ Vendre la zone « Moulin ? » pour créer une nouvelle zone (derrière la grande salle) pour y mettre tous les services, centraliser et optimiser.
- ◆ Ne pas confondre appartements communaux avec logements sociaux : bénéfice doit couvrir l'augmentation des charges liées de la collectivité.

#### Question 4 : Êtes-vous favorable au regroupement des écoles sur un seul site ?

Nombre de participants : 482

|                | Cheyres | Châbles |
|----------------|---------|---------|
| Demain         | 84      | 28      |
| Dans 10 ans    | 30      | 13      |
| Dans 25 ans    | 9       | 5       |
| Jamais         | 66      | 87      |
| Je ne sais pas | 126     | 34      |



#### Remarques et commentaires

- ◆ Chaque village doit avoir un collège.
- ◆ Pas pour les petites classes, peut-être pour les grandes classes.
- ◆ Ce n'est pas une bonne idée et elle est même très mauvaise ! Très bien d'avoir dans ces 2 villages et les locaux sont ok. On est dans 2 villages et chacun a ses classes et c'est très bien ainsi.
- ◆ Je trouve pratique que nos enfants puissent aller à pieds à l'école.
- ◆ Faire de notre commune une véritable cité de l'énergie durable par exemple éclairage de nuit diminué et consigne auprès du Canton et ses Services pour diminuer les chicanes administratives et les impossibilités à certains propriétaires de mettre des panneaux solaires à cause des biens culturels.
- ◆ Non, pas pour l'instant, la proximité me semble essentielle pour l'intérêt des enfants.
- ◆ Important pour bénéficier de meilleures infrastructures (salle de sport).
- ◆ Il faut éviter de déplacer les élèves en bus.
- ◆ Regroupement des écoles sur Cheyres car transports publics à proximité.

## Autres propositions et remarques d'ordre général

- ◆ Ne pas oublier Châbles...
- ◆ 1er août.
- ◆ Marché de Noël.
- ◆ St-Nicolas.
- ◆ Les Diablotins.
- ◆ Il est important de dynamiser notre commune au travers de locaux commerciaux mis à disposition par la commune afin d'être attractive. Une infrastructure sportive existe mais peut davantage être développée (terrain de Beach volley, salle de sport double, etc...).
- ◆ Je trouve que les gens qui pratiquent le paddel ne devraient pas avoir le droit de pratiquer ailleurs que vers la grande plage, ils dérangent jusque tard dans la soirée en se faufilant à travers les petites criques et dérangent ainsi les castors,
- ◆ La salle communale à Cheyres nécessiterait un sérieux lifting.....
- ◆ Éclairage.
- ◆ Chauffage.
- ◆ Douche / vestiaire.
- ◆ Rien ne sert de développer des infrastructures touristiques si elles restent indisponibles de septembre à mai.
- ◆ Les bateaux occupent tout l'espace, des camping-car ne peuvent profiter de la place de Cheyres dès septembre et jusqu'en mai, alors qu'il fait beau et doux jusqu'en novembre et dès fin mars.
- ◆ Les vélos électriques doivent être compatibles avec les infrastructures voisines.
- ◆ Les touristes n'emprunteront pas de vélos s'ils ne peuvent être déposés par exemple à Yverdon ou Avenches ou Morat ou Neuchâtel après avoir traversé le lac en bateau par exemple.
- ◆ Des navettes lacustres de petite taille avec arrêt à Cheyres seraient top.
- ◆ Le sentier des vignes doit être revu (et retraduit correctement) et englober les vergers de Châbles et Font.
- ◆ Enfin, les sentiers pédestres devraient englober les communes voisines, par exemple revenir de Bollion par le haut plutôt que seulement par les chemins de servitude.
- ◆ Merci de préserver aussi l'agriculture de production intégrée et BIO. Que la commune respecte le travail de nos paysans.
- ◆ Dommage que l'épicerie soit pas attractive comme une coop, Denner ou autre.
- ◆ Le Volg est parfait, juste dommage que Annie ne tient plus son petit magasin. Mais le Volg suffit largement pour les personnes âgées et autres.
- ◆ Le développement d'un tourisme respectueux de l'environnement et du climat pourrait être un atout.
- ◆ Le centre du village a assez de places de parc autour de la grande salle.
- ◆ Ce n'est pas à la communauté d'aménager au centre du village un parking pour les investisseurs privés qui n'ont pas assez de places de stationnement autour de leurs biens mis en location.
- ◆ J'aimerais bien un court de Padel. De plus en plus populaire et pas trop d'offre...
- ◆ Il me semble que la commune a déjà passablement investi pour des infrastructures sportives.
- ◆ Regrouper autour du terrain de football si nécessaire un terrain de basket, Skate parc.
- ◆ Il est temps de préserver la nature et le paysage, de ne pas entrer dans la spirale décrite par nos hommes à penser de Fribourg préconisant une densification de la population de plus de 30%. Les 10 prochaines années pour la Broye.
- ◆ Je ne sais pas si nous habitons la même commune, à part l'école, l'ancienne laiterie, les bâtiments communaux, Cheyres n'a pas de bâtiments à protéger. Le Service des biens culturels "protège et conserve les biens culturels en fournissant les informations, conseils et aides nécessaires aux autorités compétentes et aux propriétaires." Assez de personnes à Fribourg pour s'occuper et répertorier des bâtiments privés.
- ◆ Il y a assez de places de parc autour de la grande salle.
- ◆ Ce n'est pas à la communauté de fournir au centre du village un parking pour les investisseurs privés qui n'ont pas assez de places de stationnement autour de leurs biens mis en location.
- ◆ Pour dissuader les personnes de stationner, il faut distribuer des autorisations aux personnes ayant droits de stationner, pour les récalcitrants, verbaliser.



- ◆ Le parking sous la gare ne devrait pas être immobilisé pour l'hivernage de bateaux, mais être utilisé comme parking payant pour les utilitaires du transport ferroviaire et pour les touristes journaliers. Des WC ne seraient pas un luxe.
- ◆ Prévoir un moratoire de 10 ans avant l'implantation d'un nouveau quartier d'immeubles.
- ◆ Vision Cheyres 2030, exproprier les terrains depuis la grande salle jusqu'à la déchetterie. Construction d'un parking souterrain (200 places) payant (200.00/mois) pour toutes les personnes n'ayant pas de parking dans un immeuble privé ou public. Sur le parking, construction de locaux pour l'édilité et le service du feu. Bâtiment "anciennement Moullet" rasé, construction d'un bâtiment 3ème âge.
- ◆ Ce sont toujours les mêmes sports qui sont financés par la Commune. Par exemple le foot et le tennis. Or il existe pleins d'autres sports et activités qui doivent être aussi financés par la Commune: par exemple un jeune qui ferait par exemple du tir à l'arc, athlétisme, ski, chorale, fanfare doit être aussi aidé.
- ◆ La distribution de l'argent n'est pas équitable. Pourquoi un gros montant pour le football alors qu'il n'y a pas tout le monde qui en joue!
- ◆ Maintenir une qualité de vie et ne pas succomber à un développement effréné qui ne transforme au final la commune qu'en village dortoir.
- ◆ Trop d'années se sont écoulées avant d'obtenir un avis favorable du Conseil communal et des Services de l'État concernant la transformation d'une ferme pour avoir enfin une Crèche digne de ce nom, ainsi que, des appartements.
- ◆ De ce fait, il y a eu un 1er manque à gagner pour la commune faute que les 2 anciens logements ne sont plus loués depuis bien quelques mois, et, un 2e si la rénovation du dit-bâtiment avait démarrée de suite, les nouveaux logements seraient loués.
- ◆ En tenant compte des expériences calamiteuses liées à la mondialisation, il est impératif de développer la vision locale et régionale à tous les niveaux.
- ◆ Par conséquent, je salue avec enthousiasme votre initiative de sondage et d'échange avec la population.
- ◆ Développement de différents types de logements: question pas claire; que voulez-vous savoir?
- ◆ Vie et dynamisme villageois (sociétés, événements, festivités): la vie du village est très importante; cependant, il y a actuellement un excès dans les manifestations "bruyantes" lors desquelles la clôture se fait "à point d'heure", avec peu de respect d'autrui. La tranquillité de Cheyres "d'avant" qui m'a amenée ici a disparue.
- ◆ La commune a fait deux fois Saint-Nicolas en 2019: 1x Châbles et 1x Cheyres. Alors pourquoi faire le 1er août en alternance et pourquoi pas faire dans les deux communes! 2x le 1er aout: 1x Châbles et 1x Cheyres.
- ◆ En ce qui concerne les infrastructures sportives, il est nécessaire de penser également aux sports féminins.
- ◆ Concernant la vie villageoise, il me semble important de soutenir les sociétés locales actives.
- ◆ Beau village où il fait bon vivre.
- ◆ Évènement pour seniors.
- ◆ Il est important que chaque villageois apporte son soutien afin que le dynamisme du village reste conservé. Je constate que malheureusement ceci est en péril.
- ◆ Une attention particulière doit être mise sur la protection de la nature, des actions concrètes devraient être mises en place. C'est une priorité.
- ◆ De taille normale (grand commerce).
- ◆ Village magnifique mais avec de plus en plus de crottes de chien non ramassées.
- ◆ Petits commerces uniquement.
- ◆ Une école à Châbles.
- ◆ Ci-joint des photos de la réserve naturelle de Cheyres. Les caravanes et les maisons sur pilotis sont-elles légales?
- ◆ La barrière en bois longeant le sentier entre Bonnefontaine et Béthanie n'est plus fonctionnelle, le passage est maintenant dangereux.
- ◆ Tourisme à Cheyres.

- ◆ L'eau doit rester propre. Communication entre l'association Grande Cariçaie et la commune.
- ◆ Ne pas oublier l'espace culturel.
- ◆ Camping/été ?
- ◆ Merci de rester un village (groupe) vivant et non pas juste des lieux pour dormir.
- ◆ Offre en infrastructures sportives : En général important, avec le nouveau centre sportif les besoins actuels sont satisfaits.
- ◆ Qui gagne du tourisme et qui perd ?
- ◆ Promouvoir le tourisme écologique évite plus de voitures et déchets.
- ◆ Protéger les vignes et les fruitiers Haute-tige : on ne les voit presque plus.
- ◆ Un terrain (ou panier) de basketball ne serait pas un luxe.
- ◆ Déjà bien servi.
- ◆ Professionnalisme et réactivité du personnel communal est essentiel.
- ◆ Refaire les barrières dans le village et émettre une en descendant sur la gare.
- ◆ Une baisse d'impôt serait la Bienvenue.
- ◆ Les + grosses lacunes sont la sécurité routière dans ce village (zones piétonnes ou 30) et manque de trottoirs, de logique pour traverser, de sécurité.
- ◆ La place de jeux de Cheyres est très bien mais elle manque d'ombre.
- ◆ Accès (sport et enfants) Sécurisé !!!
- ◆ Les items du point 1 sont très vastes et demandent des réponses que je complète en annexe.
- ◆ Mettre en place de toute urgence une commission du développement durable et qualité de vie de la commune.
- ◆ Service de bus plus souvent.
- ◆ La Grande Cariçaie est magnifique ! Pouvoir habiter là-dedans est unique. On doit absolument tout préserver ! La nature doit avoir la priorité no 1. Merci pour tous vos efforts concernant le sujet.
- ◆ Manque de lumière pour aller En Crevel et de l'aménagement.
- ◆ Autorités exécutives compétentes.
- ◆ Nous sommes obligés de partir 3 jours lors des festivités.
- ◆ La vie et le dynamisme villageois doivent se faire par les citoyens eux-mêmes et soutenu par la commune.
- ◆ Le dynamisme se fait par les membres et non via la technique de l'arrosoir.
- ◆ Très important le développement durable dans la commune.
- ◆ Refaire le terrain de foot.
- ◆ Places de stationnement publiques dans le centre du village.
- ◆ Développement infrastructures scolaires.
- ◆ Vitesse limitée à 30km/h.
- ◆ Snack, crêperie sur la plage.
- ◆ Deux, trois bancs sur le chemin des Grèves seraient très importants.
- ◆ Ci-joints des photos prises dans la réserve naturelle de Cheyres : les cabanes et la maison sur pilotis sont-elles légales ?
- ◆ Appartements à prix abordables + protégés et adaptés à un prix abordable.
- ◆ Valorisation oui mais tout faire pour que ces bâtiments puissent être équipés de barreaux sans chicanerie des biens culturels.
- ◆ Biodiversité, jardins communautaires. Aucune suite n'a été donnée après la soirée d'échanges et ... dommage !!!
- ◆ Devrait interdire de vider l'eau des piscines privées chlorées directement dans les jardins.
- ◆ La vitesse sur la route d'en bas jusqu'à Grevel doit être limitée à 30 Km/h (priorité et sécurité des cyclistes).
- ◆ Pas d'hôtels !
- ◆ Quels types de logements ?
- ◆ J'en profite pour demander d'établir un règlement précis (selon essence des arbres) afin de garantir une équité entre voisinage (dégagement de la vue, feuillage, etc)

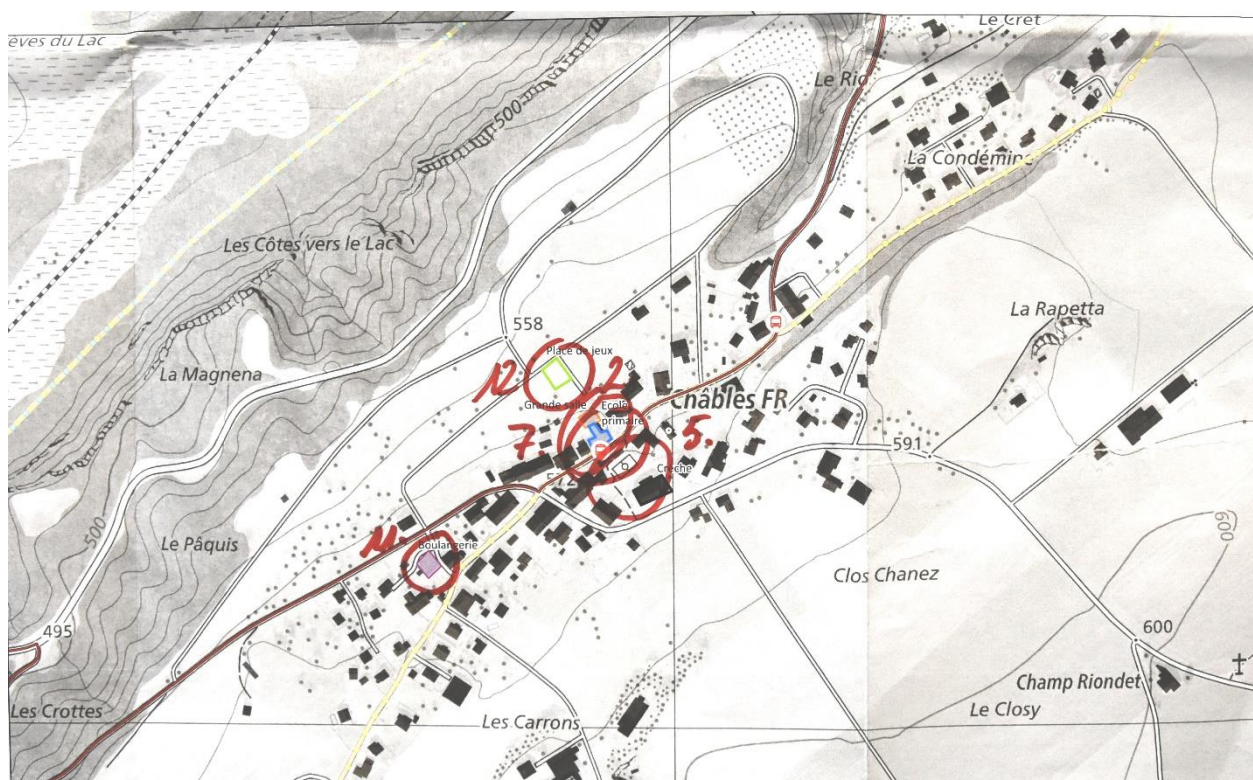
- ◆ Préservation de la nature :
  - Proposition pour la qualité de l'eau - créer un groupe de pilotage pour améliorer la qualité de l'eau, comprenant des habitants, des paysans, le médical, etc.
  - Rouvrir et assainir les anciennes décharges enterrées sur le territoire des 2 villages qui souillent les eaux de la nappe phréatique qui alimente nos ressources en eau consommable.
  - Lutter contre la pollution lumineuse nocturne, en éteignant complètement l'éclairage public la nuit. Introduire un système intelligent pour les passages e sécurité.
- ◆ Vie et dynamisme villageois :
  - Créer un pôle d'animation pour la jeunesse et les personnes retraitées.
  - Créer un jardin communautaire pédagogique en permaculture dans les 2 villages.
  - Valorisation des espaces publics :
    - Planter dans les 2 villages un tilleul à danser. Coutume toujours vivante qui existe au sud de l'Allemagne et dans l'ancienne francophonie (voir sur internet en tapant tilleul à danser.
    - Embellir les espaces publics des villages avec des œuvres artistiques des arrangements floraux, etc.



**ANNEXE 2**  
ATELIER DU 3 MARS 2020 AVEC LA POPULATION

## Environnement construit

| N° de référence (carte) |   | Adhésion | Localisation sur le plan |
|-------------------------|---|----------|--------------------------|
| 1                       | ◇ Créer une dynamique intergénérationnelle : AES, crèche, 3ème âge  | 9        | Général                  |
| 2                       | ◇ Remise en état bâtiment communal Châbles  | 8        | Oui                      |
| 3                       | ◇ Maintenir écoles sur Cheyres ET Châbles   | 7        | Oui                      |
| 4                       | ◇ Étude d'ensemble d'accès au port (barrière, stationnement)  | 6        | Oui                      |
| 5                       | ◇ Réaménager terrains multisports : + place de jeu Cheyres et Châbles + prévoir espace sport culturel   | 5        | Non                      |
| 6                       | ◇ Local pour les jeunes, pour les personnes âgées (nouveaux locaux, localisation à définir)   | 5        | Non                      |
| 7                       | ◇ Centre village Châbles : supprimer place de parc + arrêt de bus (à la place), délimiter zone piétonne, (secteur abribus et vélo dangereux)      | 4        | Oui                      |
| 8                       | ◇ Place pour la pétanque à conserver à l'emplacement actuel   | 4        | Oui                      |
| 9                       | ◇ Panneaux solaires pour les toits des bâtiments communaux obligatoires   | 3        | Général                  |
| 10                      | ◇ AES : demande d'ouverture durant les vacances scolaires   | 3        | Non                      |
| 11                      | ◇ Proposer un soutien aux artisans (Hauser: parcs + terrasse / Wyss + Gross : recentrer leur self sur la boulangerie pour valoriser les artisans) | 2        | Non                      |
| 12                      | ◇ Valoriser la grande salle + bâtiment école surtout no 2, déplacer cuisine (nord-est)  | 2        | oui                      |



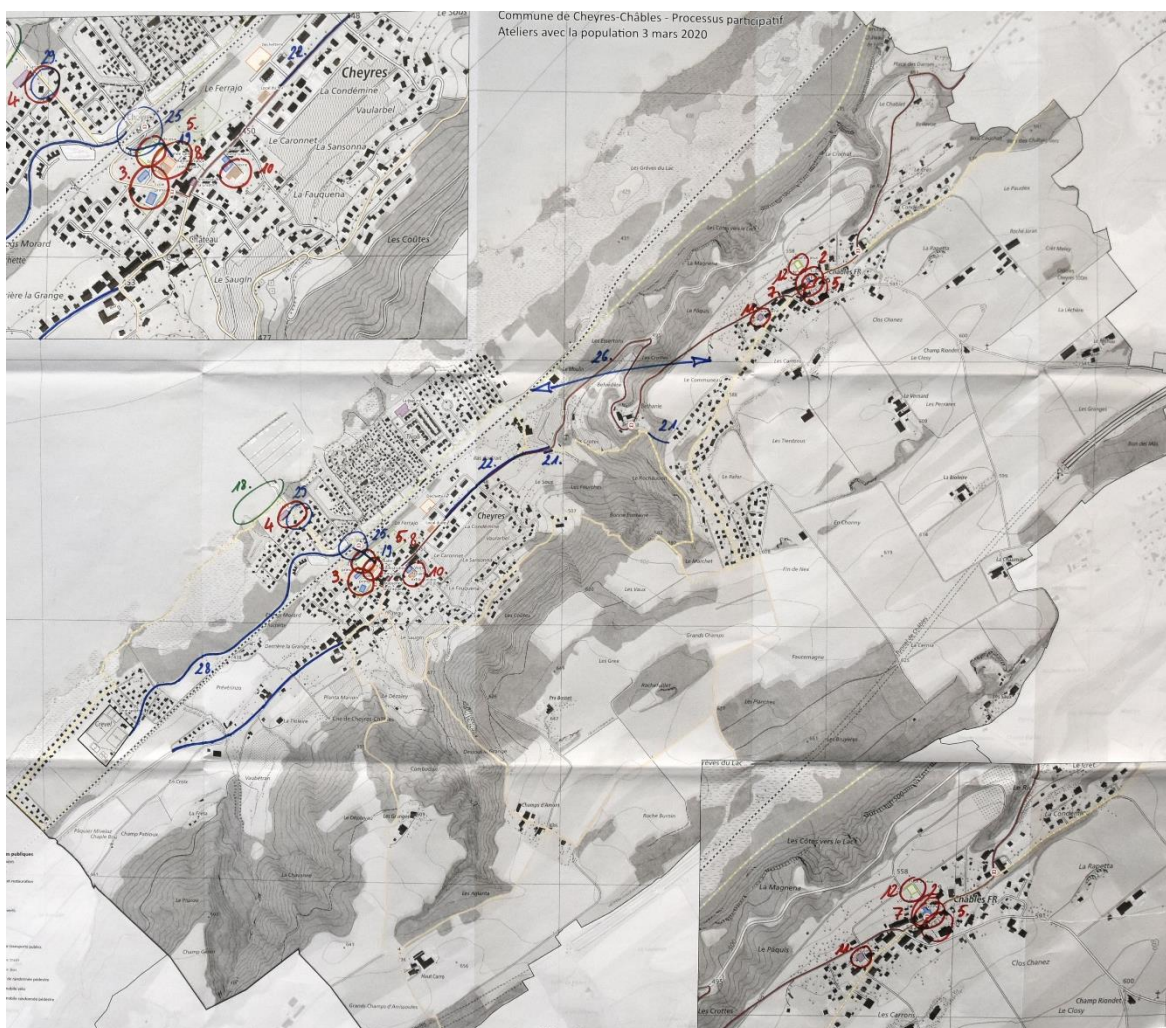
**N° de  
référence  
(carte)**

**Adhésion Localisation  
sur le plan**

|  |          |         |
|--|----------|---------|
| ◇ Création d'un lieu convivial intérieur (salle de conférence) et extérieur, revalorisation place de jeu, mobilier urbain = convivialité                                 | <b>1</b> | Non     |
| ◇ Bureaux administratifs de plain-pied pour personnes à mobilité réduite / construction d'un deuxième bâtiment similaire modulable en bois (bur adm. vitrine de Cheyres) | <b>1</b> | Oui     |
| ◇ Entretien places de jeux + WC publics  | <b>1</b> | Oui     |
| ◇ Crèche à Châbles et AES à Cheyres (voir évolution, besoin à futur)   | <b>1</b> | Non     |
| ◇ Pompiers / la belle situation géographique / moins   | <b>1</b> | Non     |
| ◇ Maintenir et valoriser Hauser, centre commercial Cheyres, maintenir Volg, être attentif à la concurrence   | <b>1</b> | Non     |
| ◇ Bureaux communaux actuels : appartements de fonction, salle de conférence, local pour jeunes   |          | Non     |
| ◇ Appartements protégés sur AES actuels  |          | Oui     |
| ◇ Ouverture restaurant à Châbles   |          | Non     |
| ◇ Ouverture épicerie à Châbles   |          | Non     |
| ◇ Place de jeux sur les deux villages (panier de basket, skate parc)   |          | Oui     |
| ◇ Stabiliser le port de la Lagune  |          | Non     |
| ◇ Réaliser projet ferme communale  |          | Non     |
| ◇ Acheter bâtiment des pompiers  |          | Oui     |
| ◇ Agrandir et améliorer flux de la déchetterie   |          | Oui     |
| ◇ État des lieux, remise en état, valorisation et investissement dans les bâtiments communaux  |          | Non     |
| ◇ Réaliser le projet plage   |          | Non     |
| ◇ Changement d'éclairage (led) + panneaux solaires sur les toits   |          | Général |
| ◇ Accès personnes âgées + handicapés, heures d'ouverture à élargir   |          | Oui     |
| ◇ Ports : Lagune, berge à refaire  |          | Oui     |
| ◇ Appartements protégés à prévoir davantage  |          | Général |
| ◇ Dentiste, médecin, cabinet médical   |          | Non     |

## Environnement naturel

| N° de référence (carte) |  | Adhésion | Localisation sur le plan |
|-------------------------|--|----------|--------------------------|
| 13                      | ◇ Préservation du paysage et maintien de la vigne  | 7        | Général                  |
| 14                      | ◇ Maintenir la situation actuelle + entretenir (lac, forêts, Grande Cariçaie) sur les deux villages                                    | 6        | Général                  |
| 15                      | ◇ Modification RCU : interdire les nouvelles haies de thuyas et de lauriers, favoriser essences locales pour favoriser la biodiversité | 3        | Général                  |
| 16                      | ◇ Anciennes décharges de Cheyres et Châbles à assainir   | 2        | Non                      |
| 17                      | ◇ Zone nature en milieu de forêt avec pont en cordes pour enfants  | 2        | Non                      |
| 18                      | ◇ Entretien journalier de la plage (juillet-août)  | 2        | Oui                      |



**N° de  
référence  
(carte)****Adhésion Localisation  
sur le plan**

|  |          |         |
|--|----------|---------|
| ◇ Espaces verts et de détente dans les deux villages (parcs publics - emplacement à définir pour Châbles)    | <b>1</b> | Général |
| ◇ La Commune sensibilise les propriétaires à la biodiversité : informer, inviter la population à y réfléchir | <b>1</b> | Général |
| ◇ Accès gare - place de jeux - dangereux   | <b>1</b> | Non     |
| ◇ Plage : accès aux chiens autorisée d'octobre à avril   | <b>1</b> | Non     |
| ◇ Implanter des mâts à hirondelles sur les deux villages   |          | Non     |
| ◇ Mise en place de jardins partagés par les citoyens de Cheyres et Châbles                                   |          | Non     |
| ◇ Arbres supplémentaires à la place de jeu de Cheyres, de Châbles et à la plage                              |          | Non     |
| ◇ Panorama Grande Cariçaie : nettoyage et entretien  |          | Non     |
| ◇ Avant Capitainerie place des bateaux à sec, nettoyage  |          | Non     |
| ◇ Maintien de la zone verte  |          | Général |
| ◇ Maintien des vergers de Châbles  |          | Général |
| ◇ Limiter les nouvelles constructions pour garder un esprit de village                                       |          | Général |
| ◇ Remarque générale: entretien des forêts catastrophique   |          | Général |
| ◇ "Haut Carro", espace de nature conservé  |          | Non     |
| ◇ À étudier: brises lames à rendre moins glissants   |          | Oui     |



| N° de référence (carte) |  | Adhésion | Localisation sur le plan |
|-------------------------|--|----------|--------------------------|
| 19                      | ◇ Chemin d'accès gare - secteur administration communale   | 5        | Non                      |
| 20                      | ◇ Passer toutes les zones à bâtir à 30km/h   | 5        | Général                  |
| 21                      | ◇ Sentiers pédestres: soutenir projet du Cg (?)  | 5        | Voir carte               |
| 22                      | ◇ Trottoirs à prévoir en différents secteurs (voir carte)  | 5        | Oui                      |
| 23                      | ◇ Éclairage communal réduit de minuit à 5h00   | 4        | Général                  |
| 24                      | ◇ Sentiers pédestres: améliorer et sécuriser l'existant, aussi la liaison Cheyres-Châbles                    | 3        | Oui                      |
| 25                      | ◇ Ouverture d'un passage sous voies pour soulager le chemin Route de Crevel                                  | 3        | Oui                      |
| 26                      | ◇ Téléphérique Cheyres-Châbles   | 3        | Non                      |
| 27                      | ◇ Bord des routes entre le rond-point et le moulin: trottoir jusqu'au chemin des vignes, passer sous le pont | 2        | Non                      |
| 28                      | ◇ Piste cyclable en Crevel pour l'espace sport   | 2        | Oui                      |
| 29                      | ◇ Place pour handicapés à créer vers la barrière   | 2        | Oui                      |
| 30                      | ◇ Pistes cyclables entre Cheyres et Châbles et route de Crevel   | 2        | Non                      |



| N° de référence (carte)  | Adhésion | Localisation sur le plan |
|--|----------|--------------------------|
| ◇ Entretien général, facilités promenades  | 1        | général                  |
| ◇ Effectuer un sondage pour les besoins de navette entre Cheyres-Châbles et pour les fréquences  | 1        | Général                  |
| ◇ Pontons à garder absolument  | 1        | Non                      |
| ◇ Réaménager les sentiers didactiques  | 1        | Non                      |
| ◇ Aménagement de piste cyclable accès centre sportif   | 1        | Non                      |
| ◇ Accès pour voiture depuis route communal au centre sportif   | 1        | Non                      |
| ◇ Déplacer la place de jeux emplacement terrain de foot et agrandir parking derrière école   | 1        | Oui                      |
| ◇ Bornes pour charger voiture électriques  |          | Non                      |
| ◇ Escaliers et sentiers à rénover  |          | Général                  |
| ◇ Sécuriser les passages piétons (feux clignotants)  |          | Général                  |
| ◇ Propositions pour pistes cyclables: utiliser les possibilités existantes, éviter de traverser les parkings à vive allure                     |          | Général                  |
| ◇ Routes communales à adapter à l'évolution de la zone à bâtir   |          | Général                  |
| ◇ Proposition de trottoirs: Ferrago, chemin pédestres direction Châbles / sortie Cheyres direction Yvonand / entrée Montet dir. Centre Châbles |          | Non                      |
| ◇ Bus-navettes à moyen terme pour faciliter l'accès aux transport publics  |          | Non                      |
| ◇ Créer des places de parcs pour remorques à bateaux lorsqu'ils sont à l'eau   |          | Non                      |
| ◇ Créer place de parcs pour camping-cars   |          | Non                      |
| ◇ Barrières du port à déplacer, clés pour urgences, passage pour piétons   |          | Non                      |
| ◇ Plus de bus surtout le samedi et le dimanche   |          | Non                      |
| ◇ Améliorer chemin gare-grande salle   |          | Oui                      |
| ◇ Envisager arrêt bus supplémentaire à la gare   |          | Oui                      |
| ◇ Maintenir la gratuité de places de parcs pour habitants  |          | Oui                      |
| ◇ Refaire chemin du Verger   |          | Oui                      |
| ◇ Entretien chemin   |          | Oui                      |

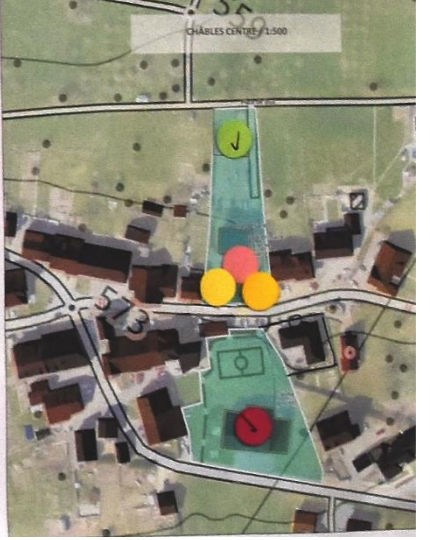
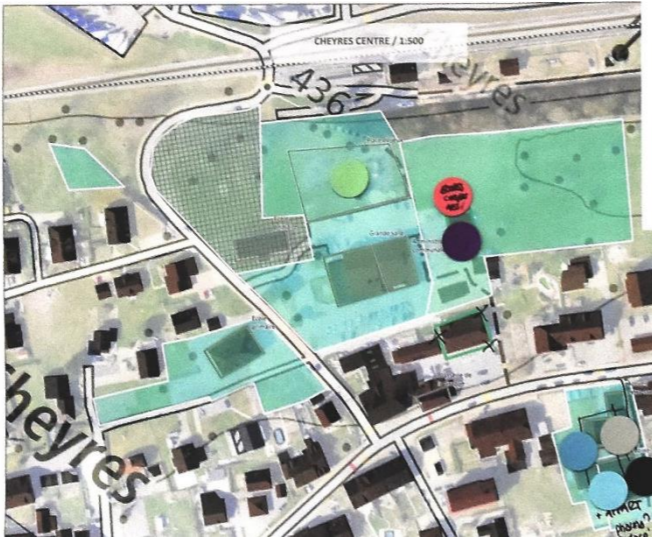
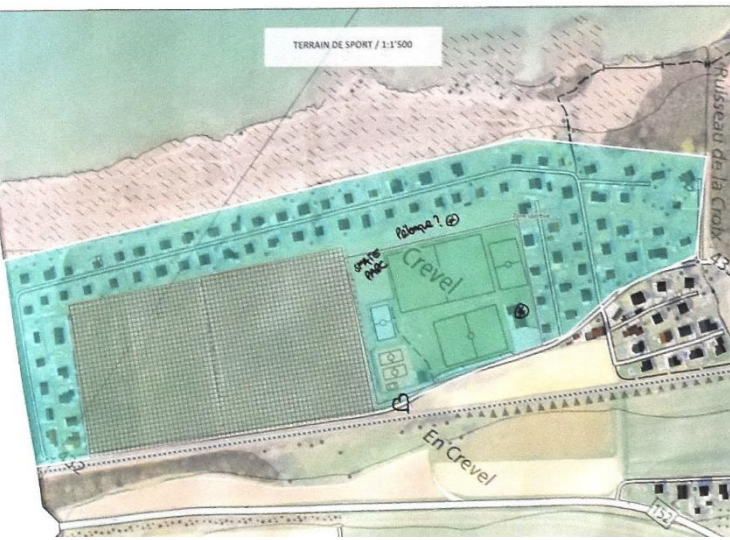
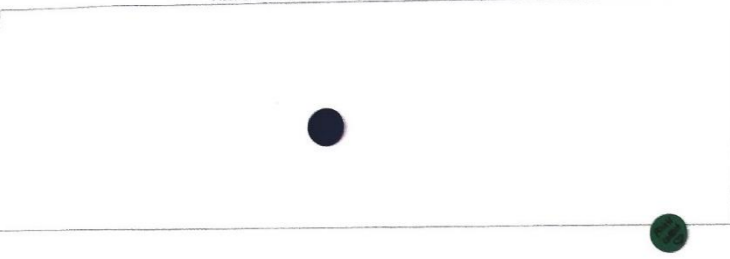


## ANNEXE 3

ATELIER DU 25 JUIN 2020 AVEC LE CONSEIL GÉNÉRAL

### Scénario 1

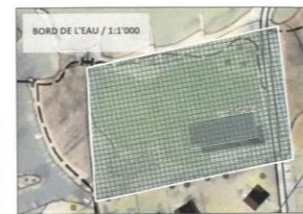
Commune de Cheyres-Châbles - Processus participatif  
Atelier avec le Conseil général du 25 juin 2020



- Légende**
- ☐ Infrastructures publiques
  - ☐ Propriété communale
  - ▭ Bâtiment
  - ▭ Terrain
  - ⊗ Zone protégée / inconstructible
- Administration communale
  - Accueil extra-scolaire
  - École Cheyres
  - École Châbles
  - Crèche
  - Local pour jeunes
  - Espace culturel
  - Local voirie
  - Local feu
  - Restaurant Châbles
  - Commerce de proximité Cheyres
  - Commerce de proximité Châbles
  - Petit centre commercial
  - Déchetterie
  - Place de jeux Cheyres
  - Place de jeux Châbles
  - Autres

### Scénario 2

Commune de Cheyres-Châbles - Processus participatif  
Atelier avec le Conseil général du 25 juin 2020



- Légende**
- ☐ Infrastructures publiques
  - ☐ Propriété communale
  - ▭ Bâtiment
  - ▭ Terrain
  - ⊗ Zone protégée / inconstructible
  - Administration communale
  - Accueil extra-scolaire
  - École Cheyres
  - École Châbles
  - Crèche
  - Local pour jeunes
  - Espace culturel
  - Local voirie
  - Local feu
  - Restaurant Châbles
  - Commerce de proximité Cheyres
  - Commerce de proximité Châbles
  - Petit centre commercial
  - Déchetterie
  - Place de jeux Cheyres
  - Place de jeux Châbles
  - Autres